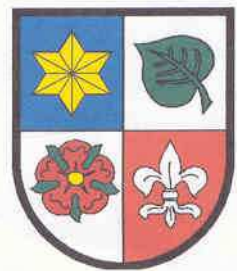


Plaský



ZPRAVODAJ

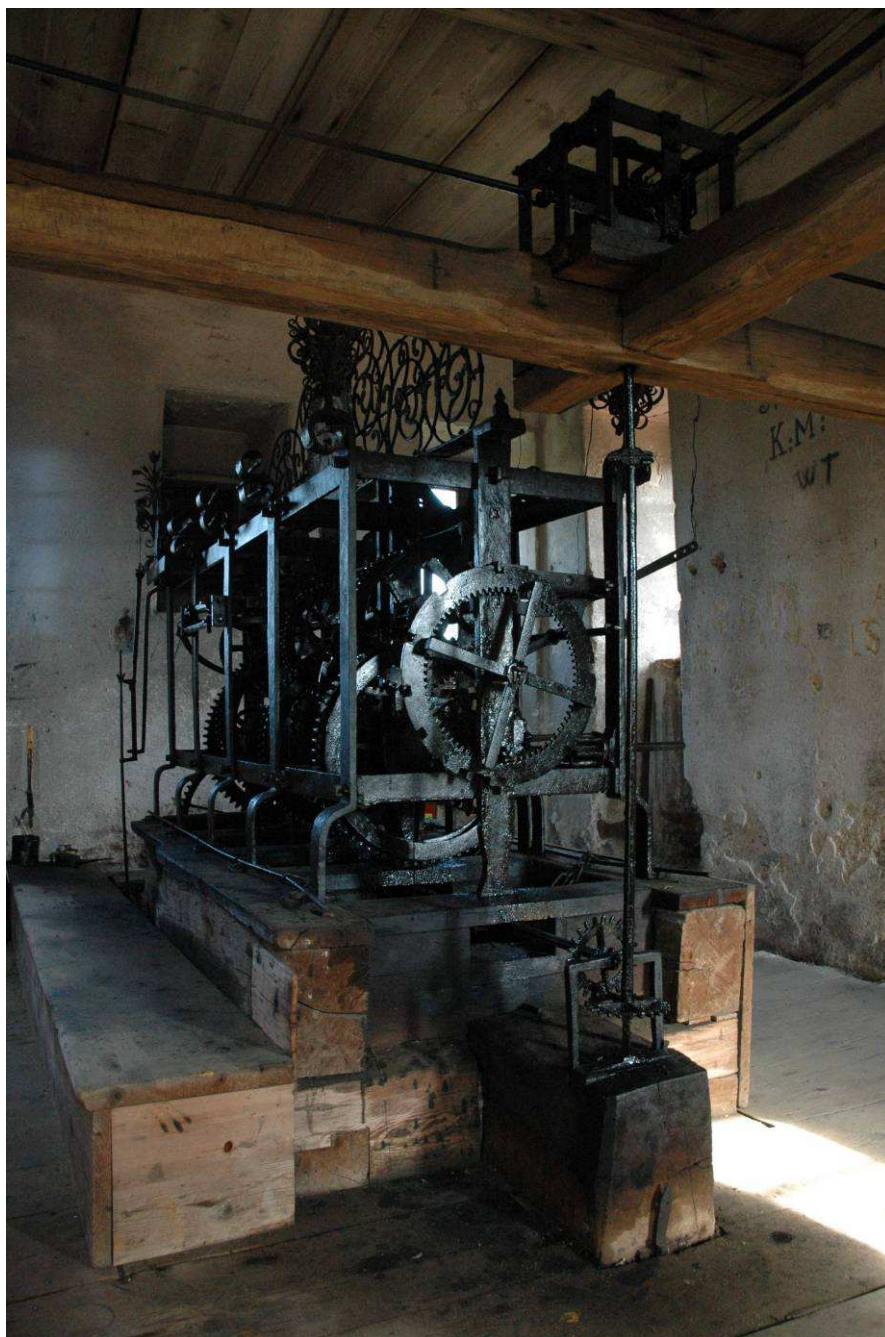
MK ČRE 12300

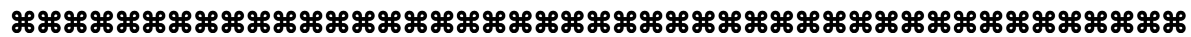
Ročník: XIV.

Číslo: 3

Vydáno dne: 9.8. 2004

Cena: 3,-Kč





Zprávy z radnice

To nejdůležitější z jednání Rady města

č. 21/04 ze dne 21.4. 2004 – schvaluje

- finanční příspěvek 5.000 Kč pro DDM Kaznějov na projekt „Klub otevřených dveří pro neorganizované děti a mládež“
- úhradu zákonného pojištění ve výši 912 Kč a el.energie ve výši 2.640 Kč s tím, že tyto prostory budou nabídnuty fotokroužku ke schůzkám případně výstavám
- prominutí poplatku ze vstupného z Majálesu pořádaného Gymnáziem Plasy dne 7.-8.5.2004 a bezplatný pronájem klubovny v areálu Velká louka
- uzavření nájemních smluv na provozování atrakcí v období plaské poutě takto:
p.č. 269 v k.ú. Plasy - parkoviště u rybníka: Zdeněk Holzknecht, Praha, Pod Sady 22/160
p.č. 9/2 v k.ú. Plasy - parkoviště u HZS: Luna-parky, V. Cibulka, Plzeň, Martinská 1
p.č. 283/46 v k.ú. Plasy - loučka: Josef Zahradník, Plzeň, Žlutická 40
p.č. 283/49 v k.ú. Plasy - loučka: V.Görlich, Plzeň, Na Roudné 39 a J.Paldus, Plzeň, Nová Hospoda 11
p.č. 283/93 v k.ú. Plasy - za lesíkem: Václav Bradáč, Praha, Pod Sady 22/160

č. 22/04 ze dne 12.5.2004 - schvaluje

- uzavření MŠ Plasy v době letních prázdnin od 2. - 29.8.2004 z důvodů hlavního úklidu, údržby a oprav zařízení školy
- finanční příspěvek 5.000 Kč na činnost kroužku mladých rybářů (tábor), částka bude převedena na účet ČRS Plasy
- finanční příspěvek 1.000 Kč na konání dětského dne v Nebřezinech dne 29.5.2004. Částka bude na základě předložených účetních dokladů vyplacena z pokladny města předsedovi OV Nebřeziny
- finanční příspěvek 1.000 Kč na konání dětského dne v Babině dne 29.5.2004. Příspěvek bude převeden na účet SDH Babina.
- fin. příspěvek 1.000 Kč pro DDM Radovánek Kaznějov na uskutečnění projektu environmentální výchovy a prevence proti dětským úrazům dne 16.6.2004 v areálu Velká louka v Plasích. Částka bude převedena na účet DDM Kaznějov. Využití areálu včetně klubovny bude zdarma.

č. 23/04 ze dne 9.6.2004 - schvaluje

- zvýšení poplatků za likvidaci odpadů, který nebyl uhrazen v termínu do 30.6.2004 o 25% s platností od 1.7.2004
- fin.příspěvek 4.000 Kč pro Římskokatolickou farnost Plasy, Žebnice 559 na uspořádání benefičního koncertu dne 5.6.2004 v kostele v Plasích. Částka bude převedena na účet farnosti.
- fin.příspěvky pro Fotoklub Plasy na uspořádání výstavy fotografií „Objektivem ženy,“ - 1.500 Kč a výstavu fotografií „Retrospektiva 60+60,“ - 1.500 Kč. Částky budou převedeny na účet Fotoklubu Plasy.
- fin.příspěvek 1.000 Kč pro SDH Žebnice na pořádání „dětského dne“ dne 6.6.2004. Částka bude vyplacena z pokladny města.
- zahájit jednání o uzavření smlouvy na zpracování územního plánu města Plasy s ing.arch.Petrem Taušem - UrbioProjekt, Bělohorská 3, Plzeň
- žádost TJ Sokol Plasy o možnost napojení vjezdu na místní komunikaci a napojení inž.sítí dle projektu a uložení kanalizační přípojky do komunikace procházející pod budovou čp.214 (huť - NKP) při plánované výstavbě budovy sportovního a hospodářského zázemí areálu TJ Sokol Plasy.
- na základě provedené obálkové metody prodej M 22 panu Eduardovi Rothovi, Rybnice za cenu 10.000 Kč. Multikara bude předána po zaplacení částky

č. 24/04 ze dne 30.6.2004 - schvaluje

- fin.příspěvek ve výši 1.000 Kč pro SDH Lomnička na akci „Jízda přes rybník,“ a pouť dne 4.7.2004
- fin. příspěvek ve výši 3.000 Kč pro SDH H.Hradiště na realizaci 5.kola západočeské hasičské ligy dne 4.7.2004 a dále fin.příspěvek ve výši 3.000 Kč na konání táborevého soustředění mladých hasičů ve středisku Melchiorova Huť ve dnech 20.8.-28.8.2004

- fin. příspěvek ve výši 5.000 Kč na činnost místní organizace Svazu těl. postižených v ČR (počet členů z Plas a obcí 31). Částka bude převedena na účet svazu.
- uzavření nájemní smlouvy mezi Městem Plasy a paní Simonou Žiškovou, Plasy, Hutní 309 na pronájem jedné místnosti a WC o celkové výměře 17 m² v čp.41 v Plasích za účelem provozování masáží a pedikúry. Nájemní smlouva bude uzavřena od 1.7.2004 na dobu neurčitou s výpovědní lhůtou 3 měsíce. Nájemné za 1 m² činí 300 Kč, tj. celkem 5.100 Kč. Dále bude po vyhodnocení provozu za 3 měsíce stanovena výše záloh na vodu, el. energii a plyn.
- uzavření nájemní smlouvy mezi Městem Plasy a ing. Jindřichem Nágrem, Kaznějov na pronájem 3 místností, kuchyňky a WC o celkové výměře 54 m² v čp.41 v Plasích za účelem provozu kanceláří firmy J.Nágr - ČOV. Smlouva bude uzavřena od 1.7.2004 na dobu neurčitou s výpovědní lhůtou 3 měsíce. Nájemné za m² činí 300 Kč, tj. celkem 16.200 Kč. Dále bude po vyhodnocení provozu za 3 měsíce stanovena výše záloh na vodu, el. energii a plyn.
- přidělení bytu č.8 v čp.490 v Plasích slečně Ludmile Hágrové, Finské domky 359, Kaznějov. Nájemní smlouva bude uzavřena od 1.7.2004 na dobu určitou 1 rok s možností prodloužení.
- umístění závory na p.č. 452/20 v k.ú. Plasy (konec cesty v chatové oblasti na Špitále). Důvodem je opakované vykrádání skupiny chat. Instalaci provedou na své náklady majitelé chat.

č. 25/04 ze dne 28.7.2004 - schvaluje

- zadání zpracování projektové dokumentace na plynofikaci kotelny ZUŠ Plasy firmě Plynop Janda. Další postup při případné plynofikaci a úpravě rondelu bude dohodnut s vedením NPÚ Pízeň.
- z důvodů investice do rekonstrukce kanceláře v čp.41 v Plasích ve výši 33.560 Kč (podlaha) osvobození od placení nájemného po dobu 2 let. Bude vypracován doplněk k nájemní smlouvě uzavřené mezi Městem Plasy a Ing. Jindřichem Nágrem, Kaznějov.
- uzavření nájemní smlouvy mezi Městem Plasy a panem Jiřím Slachem, H.Hradiště 11 na prostory prodejny smíšeného zboží v obecním domě Horní Hradiště (přízemí). Nájemní smlouva bude uzavřena s platností od 1.9.2004 a nájemné činí 7 000,- Kč ročně.
- poplatek za členství v mikroregionu Dolní Střela pro rok 2004 ve výši 7,- Kč na 1 obyvatele. Poplatek bude převeden na účet mikroregionu.
- úhradu nákladů za el. energii spotřebovanou v průběhu stavby ve výši 1.055,50 Kč paní Vaňhové, provozovatelce hostince Babina. Z důvodu rekonstrukce plaské hutě úhradu nákladů za el. energii spotřebovanou v průběhu stavby ve výši 465 Kč panu J. Němcovi, Plasy, provozovateli sklenářství.
- návrh rekonstrukce čp.36 předložený panem Z.Kučerou s tím, že odpadní vody budou likvidovány vyvážením nepropustné jímkou nebo přes domovní ČOV.
- žádost pana Josefa Plačka, Plasy, Ke Kolu 230 o pronájem p.č.769/1 v k.ú. Lomnička o výměře 1485 m². Pozemek bude užíván jako pastvina. Nájemní smlouva bude uzavřena od 1.8.2004 bezplatně s podmínkou údržby výše uvedeného pozemku. Výpovědní lhůta činí 6 měsíců.
- žádost o osvobození od poplatku ze vstupného vybraného na akci „Jízda přes rybník 2004“ pořádanou Sportovním klubem CykloElen H.Bříza 634 (pan Libor Nesvadba). Důvodem je nepříznivé počasí a nízká účast (cca 400 osob).
- žádost pana Jiřího Rolla, Horní Kozolupy 52 jako majitele restaurace Pod nádražím v Plasích o 6 parkovacích míst před objektem čp.88 v Plasích. Nejedná se o vyhrazené parkování.

To nejdůležitější z jednání Zastupitelstva města

č. 9/04 ze dne 19.5.2004 - schvaluje

- celoroční hospodaření města Plasy za rok 2003 a to bez výhrad a dále bere na vědomí zprávu o výsledku přezkoumání hospodaření města Plasy za rok 2003 - nebyly zjištěny nedostatky.
- předložený a doplněný návrh úprav rozpočtu na rok 2004
- rozdělení částky 250.000 Kč deseti menším knihovnám v regionální působnosti MěK Plasy z dotace určené na provoz MěK
- cenu vody pro obec H.Hradiště za rok 2003 ve výši 19 Kč/m³ a pro rok 2004 cenu 22 Kč/m³
- prodloužení nájemní smlouvy ze dne 5.6.2003 uzavřenou mezi Městem Plasy a panem Zbyňkem Úlovcem na pronájem části pozemku v areálu Velká louka a možnost výhradního prodeje občerstvení. Smlouva se prodlužuje do 31.12.2004 a nájemné bude činit 100.000 Kč. Další body nájemní smlouvy zůstávají v platnosti.
- prodej p.č.295/31 o výměře 1917 m² v k.ú. Plasy TJ Sokol Plasy za cenu 1 Kč/m²
- dokončení výběrového řízení na zpracovatele územního plánu pouze města Plasy /vyjádření KÚ PK - odbor regionálního rozvoje/ s tím, že návrh smlouvy bude projednán a schválen Radou města.

⌘⌘⌘⌘⌘⌘⌘ VÝZVA ⌘⌘⌘⌘⌘⌘⌘

Město Plasy připravuje zpracování územního plánu města. Proto žádá občany, aby do 31.10.2004 sdělili své podněty ke zpracování, náměty na řešení a případné známé požadavky na využití konkrétních území městskému úřadu.

Vlastní zpracování bude probíhat ve třech základních etapách, každá bude po dokončení měsíc k dispozici k nahlédnutí na MÚ, bude proveden výklad na veřejném zasedání zastupitelstva s možností uplatnění připomínek. Doporučujeme občanům průběžně zpracování ÚP sledovat, po jeho dokončení jsou následné úpravy časově náročné.

1.etapa - průzkumy a rozborů, zadání:

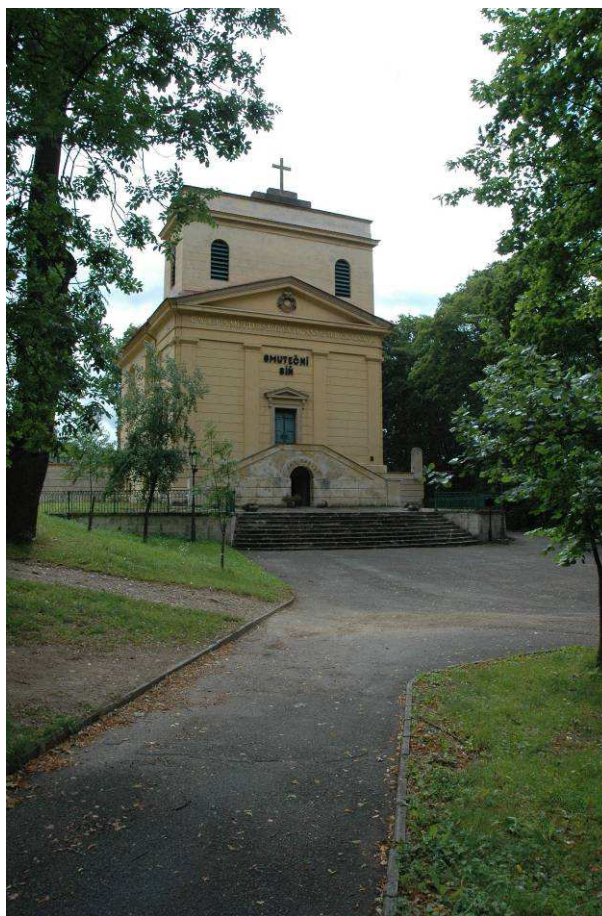
Zhodnocení stavu a využitelnosti území, stanovení úkolů k řešení. Možno uplatnit požadavky na řešení. Ukončení cca 30.11.2004.

2.etapa - koncept:

vypracovaný návrh řešení, základní etapa prací která je podrobně projednávána za účelem optimalizace řešení. Ukončení cca do 30.4.2005. Poslední vhodná chvíle k uplatnění připomínek.

3.etapa - návrh.

Zpracování stanovisek dotčených orgánů státní správy a připomínek občanů, zastupitelstva města a dalších organizací do územního plánu. Ukončení cca 30.8.2005. Při projednání už by neměly vznikat nové připomínky. Projednání je zaměřeno na kontrolu, zda byl územní plán dopracován v souladu s pokyny v souborném stanovisku (to je shrnutím projednání konceptu).



Kulturní akce - Plasy 2004 a mikroregion Dolní Střela

14.8.	Plasy	Pouťový program – Velká louka, 13.00 hod.
	Plasy	GUTA – barokní hudba v jižním rondelu konventu, 17.00 hod.
14.,15.8.	Plasy	Netradiční prohlídky – vzdušníky kláštera, 9.00 – 16.30 hod.
17.8.	Plasy	Kühnův dětský sbor – kostel Plasy, 17.00 hod.
19.8.	Plasy	Barokní perly – G. Demeterová – klášter, zámecký sál, 19.00 hod.
20.8.	Dobříč	Sifon, parket 21.00 hod.
21.8.	Chotiná	Triatlon „Ocelový Chotiňák“
	Kozojedy	G.Demeterová v kostel sv. Mikuláše
	Plasy	Brutus – Velká louka, 19.00 hod.
	Plasy	60 Retro 60 – fotovystava Václav Cach, Milan Nový, do 19.9.
27.8.	Hromnice	Rybářské závody, koupaliště
28.8.	Plasy	Tradiční noční prohlídky kláštera – Historia Bohemiae – doba Metternichovská
17.9.	Kozojedy	Eges – KD od 21.00 hod.
18.9.	Žichlice	Výstava květů a plodů – KD
	Obora	Václavská zábava – Expres
	Plasy	Ryplička cup – závody na kole do vrchu, 13.30 hod.
24.9.	Kozojedy	Extra Band – KD od 21.00 hod.
15.10.	Kozojedy	Sifon – KD od 21.00 hod.
16.10.	Chotiná	Posvícenská zábava – KD
28.10.	Plasy	Drakiáda a ukázky let.provozu – letiště AK Plasy

Program tradiční plaské poutě „Na královnu“ v sobotu 14.8.2004

V průběhu sobotního odpoledne v době od 13.00 do 18.00 hod. v areálu Velká louka k poslechu i tanci zahrají tyto skupiny:

M.H.S. – country

Meridian – hudba ve španělském rytmu

Nezmaři – známá folková skupina z Č.Budějovic

69 – bývalí členové bluegrassové skupiny Druhá tráva

Odpoledním programem vás bude provázet známá moderátorka Daniela Kliková.

Vstupné na odpolední program: ZDARMA

Od 20.00 hod. jste zváni na tradiční poutňovou taneční zábavu s plaskou skupinou Expres.

Ze života farnosti

Římskokatolická farnost Plasy zve na poutní slavnost Nanebevzetí Panny Marie.

Poutní bohoslužby:

Sobota 14.8.2004 9:00 hod modlitba růžence a příležitost ke svátosti smíření

10:00 hod poutní mše svatá

Neděle 15.8.2004 8:30 hod poutní mše svatá

Pozvánka na koncert

Římskokatolická farnost Plasy a občanské sdružení Plaská Lilie srdečně zvou všechny spoluobčany a zejména milovníky sborového zpěvu již na třetí koncert významného pěveckého tělesa v Plasích. Opět vystoupí **Kühnův dětský pěvecký sbor** z Prahy pod vedením prof. Jiřího Chvály. Koncert se uskuteční v **úterý 17.8.2004 v 17:00 hod** v kostele Nanebevzetí Panny Marie v Plasích. Vstupné dobrovolné.

Slavnostní den Strettiů v Plasích

Město Plasy společně s NPÚ v Plzni uspořádaly dne 10.7.2004 slavnostní den rodiny Strettiů. Tento



umělecký rod se v Plasích objevil v pol. předminulého století a vztah k městu trvá až do současné doby. Počátky působení Strettiů se pojí se jménem Karla Strettiho, který byl osobním lékařem Metternichů. Jeho synové Viktor a Jaromír, kteří se v Plasích narodili, se věnovali umění a vraceli se k tématice Plas ve svých uměleckých dílech. V tradici pak pokračoval Mário Stretti i doposud žijící jeho syn Karel, jenž vyučuje na Akademii výtvarného umění v Praze a také vnuk Jakub. Kladný vztah k Plasům dokazuje i to, že rodina Strettiů darovala městu a NPÚ některá díla. Tím vznikla galerie Strettiů. Nyní se galerie rozrostla o práci nejmladšího z rodiny - Jakuba. Nově je v Plasích k vidění také

restaurovaná freska Kalvárie, o jejíž obnovu se postarali žáci Karla Strettiho. Město ocenilo přínos této umělecké rodiny zvláštní cenou a kulturním programem, jehož se mimo jiné zúčastnil i senátor Luděk Sefzig, náměstek hejtmana PK Stanislav Rampas a zástupce vlády Horního Rakouska Dr.Aldemar Schiffkorn, který je zároveň vedoucím projektu sv. Nepomuckého v ČR.

Určitě tedy stojí za to shlédnout výtvarná díla i fresku v plaském klášteře.



KLÁŠTER PLASY

Po letošních prvních, ale zároveň již tradičních Nočních prohlídkách, které přivedly k návštěvě kláštera přibližně 500 lidí z Plas a širokého okolí, jsme pro čas budoucí připravili další pestrobarevný program.

Na sobotu 14. a neděli 15.srpna jsou kromě běžných, připraveny i speciální prohlídky míst, do kterých se návštěvník běžně nedostane (rajský dvůr, vzdušníkový systém, atd.). Sobotní večer zpříjemní barokní hudbou soubor Guta, která vystoupí od 17:00 v jižním rondelu konventu. V úterý 17.srpna navštíví Plasy Kühnův dětský sbor, aby zazpíval v kostele Nanebevzetí Panny Marie – koncert proběhne od 17 hodin. Čtvrtek 19.srpna je ve znamení Barokních perel – přesněji od 17.00 zahajovací koncert houslistky Gabriely Demeterové v rámci stejnojmenného festivalu. Sobota 28.srpna je vyhrazena opět Nočním prohlídkám, během nichž skupina Historia Bohemiae návštěvníkům opět vážně-nevážně oživí klášterní historii, tentokrát z doby Metternichovské.

Z akcí dlouhodobějšího charakteru zmíním Výstavu obrazů Josefa Ladislava Jíchy v zimním refektáři, během srpna trvající výstavu gobelínů akademické malířky Libuše Mikové a samozřejmě další v červenci nově otevřené místnosti s obrazy místních rodáků – pana Doležela a rodiny Strettiů.

Bližší a aktuální informace k objektu a programu naleznete na internetové adrese: <http://cestujme.cz/plasy>

Těšíme se na vaši návštěvu

Pavel Duchoň, kastelán Kláštera Plasy



80 let kopané v Plasích

Začátky kopané v Plasích nebyly jistě lehké, ale parta nadšenců již v roce 1924 založila v Plasích fotbalový klub. Zahájila tak dobrou tradici tohoto v českých zemích nejpobulárnějšího sportu. Hřiště bylo vybudováno na pozemku knížete K.V.L. Metternicha, v těsném sousedství řeky Střely. Za první republiky patřilo k nejlepším v širokém okolí. Není proto překvapením, že barvy plaského SK hájili např. plzeňští fotbalisté bratři Hájkové, K.Husák a jiní, kteří se později objevili v dresech ligových týmů.

Základ mužstva ovšem tvořili místní fotbalisté. Vzpomeňme alespoň některé z největších talentů z řad odchovanců – Josefa Honomichla, který vyrostl v ligového borce. Na jeho počest byla, pravděpodobně panem Blažkem, složena fotbalová hymna, která se stala oslavou vítězných zápasů a je zpívána i všemi současnými mužstvy. Jeho bratr Antonín hrál ligu za ATK Praha, Slávii Karlovy Vary a ještě dnes trénuje družstva v Karlovarském kraji. Dále Vítězslav Lavička, který své zkušenosti získané v první lize a

v reprezentačním dresu dnes zúročuje ve Slovanu Liberec. Mezi další odchovance patří Ondřej Šiml a Václav Tobrman, kteří reprezentují Viktorii Plzeň. V SK Rakovník Michal Šamberger, ve funkci trenéra divizních Rokycan Martin Löffelmann.

Pod různými názvy SK, Tatran a Sokol hráli plaští fotbalisté se střídavými úspěchy. Koncem šedesátých let se zakládá dorost, který vede Zdeněk Štrunc z Hadačky. V roce 1970 je u trenérského kormidla dospělých Jiří Soutner, jenž působí v různých funkcích v oddíle nepřetržitě do současnosti, přichází úspěch týmu dospělých v podobě postupu do okresního přeboru. V roce 1973 se zakládá družstvo žáků, které se pod vedením pánů Jaromíra Boudy a Miroslava Čecha proboujvalo do krajské soutěže. Další úspěchy týmu dospělých přichází v sezóně 78/79, kdy pod vedením Václava Mertla ml. mužstvo vyhrává OP s devítibodovým náskokem a postupuje do I.B.tř.. V roce 1982 je založeno „B“ mužstvo.

V dalších letech přicházejí největší úspěchy dorostenecké kopané. V sezóně 85/86 dorostenci hrají krajský přebor pod vedením Jana Jakeše st. a Josefa Křepely. Následují úspěchy v krajských soutěžích pod vedením Josefa Löffelmana. Zatím největším sportovním úspěchem se stal postup „A“ družstva pod vedením Jana Švarce a Karla Koury do I.A tř. Jádrem mužstva tvořili odchovanci, což bylo dobrou vizitkou práce mládežnických družstev. O postup se zasloužila výborná parta hráčů, jejíž zkušena osa M.Vaňourek M.Šiml, M.Pfeifer, V.Tobrman, J.Šamberger, J.Hanzlíček, M.Dudek má za sebou i úspěšný návrat z OP do I.B.tř. Za celou dobu působení v I.A. tř. tj. po dobu 4 let, dosahovalo toto mužstvo v rámci možností slušných úspěchů i přesto, že se nakonec nepodařilo „A“ třídu udržet.

Za veškerou činnost je potřeba vidět práci FV, v jehož čele stáli postupně J.Běžel, C.Klimeš, V.Kučera, J.Jakeš, V.Tobrman, K.Koura a J.Šamberger. Ve funkcích jednatelů M.Červený, J.Soutner, K.Koura a J.Löffelmann.

Do příštích let přejeme fotbalu v Plasích formu a sportovní štěstí, aby se podařilo navázat na odkaz našich předků.

V rámci oslav 80. let kopané v Plasích oddíl kopané pořádá:

pátek 13.8.2004	SG Plasy – SG Kožlany	zač. 18.00 hod. mistrovské utkání
sobota 14.8.2004	Plasy dorost – FC King Praha	zač. 16.00 hod. přátelsky
neděle 15.8.2004	Plasy „A“ – Internacionálove Sparty Praha,	zač. 16.00 hod. přátelsky

Na tato utkání zveme širokou veřejnost.

ZO Českého zahrádkářského svazu v Plasích - Prodej sadby

V květnových dnech již tradičně uskutečnila Základní organizace Českého zahrádkářského svazu v Plasích prodej předpěstované sadby od svých členů. Pro velký zájem kupujících se prodej uskutečnil ještě v dalších neplánovaných termínech. Prodávalo se opět na parkovišti u rybníka, naproti obchodnímu centru Severka, vždy od 7.30 hod. Zahrádkáři ve svém stánku nabízeli sazenice zeleniny, letniček a pokojových květin. Ze strany kupujících byl největší zájem o sazenice celeru a rajčat. Velký zájem byl i o zahradní trvalky, ale nabídka nebyla dostačující. Prodej ve stánku (bez nároku na odměnu) obětavě zajistili př. Cachová, Strnad, Šubrt a Cach. O tom, že se bylo co otáčet při prodeji svědčí nejlépe obrát letošního prodeje, který činil téměř 8 500 Kč. Základní organizace Českého zahrádkářského svazu, jako již tradičně, tímto prodejem rozšířila jarní nabídku sadby zeleniny a květin pro obyvatele a návštěvníky Plas. Jarním prodejem sazenic se plaští zahrádkáři snaží přispět ke zkrášlení a upravenému vzhledu svého města. Výtěžek akce (10% z obrátu) je též vítaným příspěvkem do pokladny organizace.

Helena Romová

Modeláři

Družstvo leteckých modelářů ČR ve složení Libor Stárek (Vysoké Mýto), Bohuslav Rýz (Choceň), Jan Vosejпка (Plzeň) a Ivo Kornatovský (Plasy) získalo na Mistrovství Evropy v rumunském Buzau (26.-31.7.) v konkurenci 29 zemí šesté místo v soutěži družstev kategorie F1A.



Aeroklub Plasy

Dne 2.5.2004 proběhl na letišti Aeroklubu Plasy II. ročník letecké poutě „Den ve vzduchu“ s Kiss



Proton. Tento den se vydařil jak po stránce počasí, tak průběhem letecké části programu. K vidění zde byla skupina Flying Bulls tj. 4 letouny Zlín 50 z Chrudimi, které v 18 min. vystoupení předvedly skupinovou slétanost v akrobatickém létání. Dále zde vystoupil mistr světa Ing. Petr Jirmus na Zlínu 142. Dalším špičkovým bodem programu bylo předvedení záchranného vrtulníku Sokol z VÚ Líně a letecká modelářská bitva s pyrotechnickými efekty. V kulturní části předvedly svá vystoupení děti z DDM

Radovánek v Plasích a na závěr vystoupil zpěvák Petr Kotvald. Velkým překvapením byla návštěvnost – na plaské letišti zavítalo více než 10 tisíc příznivců létání, pro které bylo zajištěno v dostatečném množství pestré občerstvení. Myslíme si, že se akce návštěvníkům líbila.

Letošní rok byl zaměřen na akrobacii, příští rok, který bude součástí 860 let založení plaského kláštera, zkusíme i něco nového.

Za Aeroklub Plasy - Karel Mařík



Zastavení druhé v Nebřezinech

Při pohledu z dále upoutá naši pozornost **dominanta Nebřezin – bílá velká stavba** záměcku, správněji řečeno **barokní venkovské vily**, která byla zmíněna již v minulém článku (čp.1). Je běžně známa mezi místními jako tzv. „**parketárna**“, ale vůbec nejde o nějakou továrničku z 19.století, to jen utilitární využití tuto vynikající stavbu poznamenalo nejen na duchu, ale i vzhledově. Pak stavba hospodářsky využívaná jen dále upadala, v západním křídle byly byty, východní sloužilo jako sklad a stodola.

Začátkem 20.století byla přistavěna před vchod veranda, dnes i kdysi rozsáhlá zahrada zcela zpustla a okolí domu hyzdí vraky aut.

Nebřeziny patřily mezi první vsi, darované panovníkem plaskému klášteru do jeho počátků. Pravděpodobně již tehdy tu překonávala řeku zemská stezka, což posiluje význam vsi jako strategického místa. Po zřízení mostu bylo vybíráno clo.

Ve 13.století tu klášter „pode vsí“ založil **poplužní dvůr**, ze kterého mu plynuly další příjmy. Prožívá tu dobu prosperity v druhé polovině 14.století, uváděn je ještě k r.1420/1. Pak můžeme předpokládat stejný osud, sdílený s klášterem – vydrancování, zánik. V r.1421 vypálila husitská vojska klášter a jistě

nezůstala ušetřena ani místa na hlavních cestách, kudy vojska procházela. Na rozdíl od kláštera však dvory byly poměrně brzy obnoveny, získala je převážně nižší šlechta, která na nich hospodařila.

Dnes nám **není známo místo, kde poplužní dvůr stál**. Instinktem archeologa bych však toto místo hledala na soutoku Babinského potoka a Střely, ve výše položených partiích nad říční nivou. Mírná stráň je zde obrácena k jihu. Inundace a novodobé úpravy krajiny velice změnily, je však jisté, že řeka se tu vždy doširoka rozlévala a vytvářela plochou nivu. Kaznějovský potok přinášel šterky a nánosy, které tu vytvářely brod. Koryto potoka od Babiné je dnes změněno a pravděpodobně i několikrát během staletí překládáno. Stará ves stávala patrně pod skalkou od Babiné, kde byly domky dobře chráněny a nehrozily jim tu záplavy. Druhé místo, kde se mohla rozkládat ves, bylo opět pod jižní straní na druhé straně řeky - dnes tu stojí jako po staletí **nejstarší domky v Nebřezinech – po levé straně silnice** na Oboru.

Neřadily se ale dále podél silničky, **ale sledují horní cestu**, která vede dále k Obořické hájovně, do Dobříče a odtud dále na Kaceřov. Ještě dnes je cesta lesem dobře

znatelná, místy se zařezává do skalek. V minulých staletích to byla poměrně frekventovaná cesta, spojovala klášterní majetky a tyto cesty lze vystopovat poměrně dobře, ač je současné polní hospodaření zcela zničilo, zatímco v lesích jsou dobře znatelné a využívané dodnes. Vedly vždy nejkratší cestou k cíli, pokud to umožňovala schůdnost terénu. Ale to jsme odbočili.

Na těchto dvou místech je třeba hledat nejstarší osídlení a dvůr tedy stál níže k nivě pod vsí. Ves tehdy tvořilo 10, nebo o něco více usedlostí a ty se řadily zpravidla podél cesty, průčelím k ní. **Poplužní dvůr můžeme tedy hledat právě na místě panského domu**, který zde vznikl jako novostavba v baroku, leží na mírně se zvedající terase nad řekou, v jeho blízkosti byla tolik potřebná čistá voda (Babinský potok a prameny ze strání Špitálu). Pokud bychom volili druhou možnost, mohl by se dvůr rozkládat na protější straně cesty na Oboru, někde v místě kapličky a shluku domků pod ní.

Po drancování ať už husitskými či zemskými vojsky v průběhu celého 15.století se vesnice jen těžko vzpamatovávala. Mimo dvůr je tu ještě r.1558 zaznamenáno jen 5 usedlostí. Roku 1602 bylo povoleno stavět tu nový most, ale brzy rozvoj zbrzdilo tažení vojsk v třicetileté válce (k r.1655 pouze 2 usedlosti), tradice dvora tu však přežívá.

R.1667 Matěj Kožíšek prodal „spáleniště s chalupou“, včetně polí „Na Dvořišti“ Janu **Kondelovi zv. Kučera z Kaznějova, ten se tu uvolil stavět dům. Synem Jana Kondela byl stavitel Matyáš Ondřej Kondel**, který realizoval impozantní stavby plaského kláštera v době jeho největšího rozmachu.

Za služby mu opat r.1721 udělil dvě milosti - propustil jej z poddanství, udělil mu 300 kop. Namísto peněz (na vlastní žádost?) **mu dal pozemek pod kopcem Doubkem vedle silnice u Nebřezin**, dříví na stavbu a všechno náradí...dále byl osvobozen na věčné časy od robot, ale bude úročit do kláštera 3 kopami 30 groši

V nalezené smlouvě mezi Kondelem a klášterem je uvedeno, **že dům, dvorec a hospodářské budovy budou postaveny na náklady kláštera. Kondelovi potomci jej mohou používat do třetího kolena „a nic déle“**.

Na těchto pozemcích si tedy Matyáš Kondel zřídil svou **venkovskou rezidenci, kde zúročil poznatky a praxi ze staveb, navrhovaných**

J.Santinim. Museli spolu být při stavbách v úzkém kontaktu, konzultovali projekty s opatem Trojerem i Tyttlem, zcela jistě měli na stavbách své „kontrolní dny“stejně jako dnes, intenzivně prožívali návrhy staveb jak budov nového kláštera a jeho náročné technické řešení, tak návrhy staveb dvorů, kaplí na panství. Z vlastní zkušenosti mohu potvrdit, že plaské barokní klášterní dvory jsou nejkrásnější v Čechách. Nezapomínali ale ani na odpočinek, doba nebyla natolik hektická, naopak přála hudbě, umění, všestrannému poznání ve vědě a především architektuře, vždyť jí se klášter prezentoval.

Tato venkovská barokní vila má obdélný půdorys, který obohacují krajní rizality. Střední rizalit je polygonální, křivka stěn dává stavbě dynamiku – stavba dodržuje přísnou osovou symetrii. Fasáda je členěna římsami, soklem, nároží jsou zaoblená. Okna již byla v 19.století vyměněna. Kamenná ostění oken zůstala pouze na severní straně středního rizalitu, někde byla patrně provedena v maltě, ale řada kamenných ostění je zazděna ve stavbě. Mají shodné formy jako v plaském konventu. V přízemí byla opatřena okna mříží a okenicemi, závěsy a obrtlíky se částečně zachovaly.

Hlavní vstup je na středu jižního průčelí, kamenné pískovcové ostění je profilováno. Ještě počátkem 20.století **byl nad vchodem nezakryt letopočet 1723** (podle podání p.Kolenové). V patře na konzolách byl nad vstupem koncem 19.století zřízen balkónek. Na západním křídle se zachovaly zbytky původní fasády (od r.1723), ale barevnost by musela být určena z lešení při následných opravách. V přízemí se objevuje na lisenách **světlezelená probarvená vrstva štuky**, pole byla pravděpodobně **bílá**. Východní i západní křídlo má v patře po dvou místnostech, podlaží jsou naprosto symetrická. Střední část na jihu utváří **monumentální vstupní síň osmibokého půdorysu**, zaklenuta klášterními klenbami s trojbokými výsečemi. V severní části je situováno **schodiště, které rovněž oválnou spirálou přechází do patra**. Je miniaturou santiniovského schodiště s freskou, které Kondel realizoval v Z-nároží konventu. Západní část vily je podsklepena, jsou to opět **2 rozsáhlé prostory s klášterní klenbou** a lunetami, v nich jsou umístěna okénka. Jižní prostor navazuje na sklep s valenou klenbou, kamenné ostění mezi místnostmi bylo odstraněno. Ke sklepům vede přístupová

chodba, rovněž s kamenným ostěním. Původní vstup do sklepů byl po dubovém schodišti ze vstupní síně. Ústřední osmiboká síň je v současnosti rozdělena novodobými příčkami na úzkou chodbu, kuchyň, koupelnu a další dva pokoje v západním křídle. Původní velké místnosti jsou opět předěleny příčkami, jsou sníženy stropy. V severní části je **černá kuchyně**, opět s kamenným ostěním. Je klenuta valenou klenbou, která stoupá šikmo vzhůru do úrovně patra, kdysi tam byl dýmník. Je zde také zachována **chlebová pec s cihelnou kopulí omazanou hlínou**. **Východní křídlo je zcela devastováno**, zbaveno stropních konstrukcí a podlah, okna zazděna a ze dvora osazena stodolová vrata. V tomto prostoru byla v třicátých letech 19.století **výrobní parket**. V JV-nároží byl později zřízen chlév se zaklenutím do traverz (dnes garáž). Na stěnách se zachovaly jizvy po odbourání stěn a zbytky malovaných fabionů. **Patro vily nese rovněž stopy dřívějšího honosného bydlení**. Polygonální místnost v ose stavby je plochostropá, dvoukřídlé dveře odtud vedou do obou stran. Stěny a strop nesou **iluzivní výmalbu, napodobující štuky**, uprostřed stropu je rozeta. Podlaha je kryta parketami ornamentálních vzorů (empírové úpravy). I ostatní místnosti ukrývají pod omítkami starší kvalitní výmalby. Záchody byly umístěny symetricky v napojení bočních křídel na střední, v severní fasádě. Krov je spojován dřevěnými kolíky na mohutných vazných trámech. Části krovu jsou ale i mladší (výměny). Střecha je kryta bobrovkami na husté laťování, komíny novodobé. U západního křídla stála kdysi hospodářská budova, dnes je prostor zanesen chlívkou a neprostupnou zahradou. Dům byl součástí dvora (kamenná zeď severně odtud), pamětníci

ještě vzpomínají zdobnou bránu, která do něj vedla. **Před jeho jižním průčelím byla kdysi rozsáhlá okrasná zahrada, opět symetricky uspořádaná, s cestou v ose** – ta ústila směrem k řece a byla zřejmě obdobou původní barokní zahrady.

Novější historie je už více známa – po zrušení kláštera koupil tuto vilu po roce 1785 **poslední opat plaského kláštera Celestin Werner** a žil tu do konce svého života, do r.1813.

V r.1837 koupil vilu **Leon Spiller** a zřídil zde „**rozkošné sídlo**“ s **růžovou zahradou** a vodopádem. Výrobní parket zanikla r.1868. Pak byl už dům využíván nejen k bydlení, ale i jako hospodářství a postupně byl devastován. Dnes v něm už málokdo rozpozná někdejší honosné sídlo, ač ještě dnes není nemožné ho vzkřísit do jeho bývalé nádhery.

Tato vila se bezesporu vyrovná architektonickým řešením a provedením obytným budovám plaských klášterních dvorů, předčí je v složitější a dynamické kompozici. Je jednou z barokních perel našeho kraje. Není téměř odborné veřejnosti známa, je opomíjena a jako málo známá nedoceněna, dosud zahalena v „šedém myším kožíšku“ zapomnění.

K dalšímu znehodnocení okolí přispěli ti, kdo v současnosti povolili přístavbu bývalé prodejny Jednoty před jižním průčelím. Výhled na stavbu, která by měla být chloubou obce, je nevratně znehodnocen přístavbou tvárnicevé „stodoly.“

Již několik let je „majitelem“ panského domu a.s. z České Třebové, která touto nemovitostí ručí bance, proto je stav takový, jaký je. Popřejme tedy této krásné stavbě „lepší příští“!

Mgr. Eva Kamenická, NPÚ Plzeň

Fotoklub Plasy - Pozvánka na fotografickou výstavu



Fotoklub Plasy Vás zve k návštěvě výstavy fotografií 60 Retro 60 autorská výstava k životnímu jubileu plaského „šedesátníka“ Václava Cacha a hostujícího „šedesátníka“ Milana Nového z Teplic. Zahájení výstavy bude v sobotu 21.8.2004 od 18.00 hodin v zámeckém sále prelatury. Výstava potrvá do 19.9.2004.

Vystavující představí na této výstavě průřez své dlouholeté fotografické tvorby. Václav Cach je místní občan a jistě jste již měli možnost se setkat s jeho fotografiemi. Milan Nový je vítězem loňské fotografické soutěže Plaská lípa v kategorii černobílá fotografie a především úspěšným představitelem teplické fotografie.

Fotoklub Plasy též upozorňuje na své internetové stránky

<http://fotoklub-plasy.aktualne.cz>

RYPLIČKA CUP 2004 - 9. ROČNÍK (MEMORIÁL MIRKA ŠTURCE)

Zveme všechny příznivce cyklistiky z řad široké veřejnosti na rozloučení s cyklistickou sezónou, které již po deváté pořádá v Plasích na Rypličce cyklistický oddíl SK Kaznějov a CYKLOSERVIS Petr Matějček.

Již tradiční časovka do vrchu „RYPLIČKA CUP“ se uskuteční v sobotu dne 18. září 2004 od 13:30 hod. Přihlášky budou přijímány téhož dne od 12:00 do 13:00 hodin u studny pod Rypličkou (v místě startu). Trať je dlouhá „pouhých“ 750 metrů, její relativně krátkou délkou však plně vynahradí převýšení – průměrné stoupání trati je 14%. Cíl bude jako obvykle na letišti. Závodit mohou úplně všichni – od dětí až po veterány.

Po vyhlášení výsledků bude odpoledne pokračovat posezením s občerstvením. Nebudete-li chtít zrovna závodit, přijďte alespoň podpořit ty odvážnější nebo ochutnat pečené selátko.

za SK Kaznějov - Petr Matějček

Kdo bydlel v Plasích před sto lety aneb silvestrovská procházka po Plasích roku 1900

Na stránkách tohoto zpravodaje jsme v minulém roce psali o tom, kdo bydlel v Plasích před sto lety. Uvedli jsme osoby bydlící Na Rypličce a pak v budově bývalého ředitelství hutě U Verku. V závěru článku jsme čtenářům slíbili, že další pokračování bude věnováno „verkovákům“, tedy těm obyvatelům tehdejší plaské obce, kteří žili v domcích za verkovskou branou. Zdejší dělnická kolonie vznikla v době, kdy zde fungovala železná huť. Po jejím uzavření jako Metternichův majetek sloužily tyto tři domy za příbytky rodin dělníků na jeho velkostatku. Každé z těchto stavení, v nichž na přelomu století žilo dohromady téměř 150 lidí, mělo své popisné číslo, a to 68, 69 a 70.

V prvním stavení od verkovské brány - v č.p.68 - přebývalo v 11 „bytových stranách“ 52 lidí. V bytě Josefa Vlka, šestapadesátiletého ovčáka na velkostatku, žilo celkem pět lidí. Kromě něho a jeho stejně staré manželky Anny, původem z Plání, a jejich jednadvacetiletého syna Josefa, který se živil jako tesař, jako podnájemníci u nich bydleli manželé Rejčovi. Pětadvacetiletý František Rejč, původem ze Žebnice, a jeho třidvacetiletá manželka Majdalena byli nádeníky na velkostatku.

Druhý byt užívala rodina osmatřicetiletého Josefa Čásy, který sem přišel z Horní Bělé. Tvořily ji dále jeho šestadvacetiletá manželka Marie, pocházející z Rybnice, jedenáctiletý syn z prvního manželství Jan, narozený na Vrtbě, dále dvě dcery, šestiletá Marie, narozená ještě v Rybnici, a roční Anna, zrozená již v Plasích.

Rodinu třiačtyřicetiletého lesníka Alexandra Sadílka tvořilo osm osob. Hlava rodiny provozovala výčep ve verkovském hostinci „U Ksandrů“. S osmatřicetiletou



manželkou Josefou, původem z Rybnice, měl dvě dcery, třináctiletou Annu, devítiletou Karolínu, a tři syny, devítiletého Karla, osmiletého Emila a tříletého Alexandra. Součástí rodiny byla také jednadvacetiletá schovanka Josefa Haurová, příbuzná, narozená v Rybnici.

Jednapadesátiletý Václav Sadílek, oráč na velkostatku, se svou pětáctyřicetiletou ženou Annou a s dalšími jedenácti potomky užíval čtvrtý byt. Nejstarší syn šestadvacetiletý Vilém, bednářský tovaryš, se zdržoval toho času v Bílině. Dcery - dvaadvacetiletá Anna a dvacetiletá Josefa - se živily jako dělnice a čtrnáctiletá Antonie jako nádenice. Sedmnáctiletý syn Karel byl chasníkem na hospodářství velkostatku. V rodině byly ještě nezletilé děti – jedenáctiletý syn Emil, devítiletá dvojčata Bohumil a Jaroslav, šestiletá Marie, čtyřletá Aloisie a tříletá vnučka Josefa.

Další byt patřil rodině devětatřicetiletého Emanuela Bureše, dělníka v lesním hospodářství velkostatku, příslušného do Horního Hradiště. Jeho čtrnáctiletý syn Vojtěch

nebyl toho času přítomen, neboť se učil v plzeňské Škodovce. Doma se zdržovaly pouze Burešovy nezletilé dcery - dvanáctiletá Marie, desetiletá Vilemína a osmiletá Josefa.

Byt šestasedmdesátileté Johany Vokurkové, vdovy a almužnice, narozené v Komárově u Hořovic, tvořila zřejmě samostatná místnost. Vdova měla sice dvě dcery – osmatřicetiletou Josefu a dvaatřicetiletou Annu. Starší byla na službě v Praze a mladší ve Vídni.

Šestý byt - pravděpodobně rovněž o jedné místnosti – měla k dispozici třiapadesátiletá vdova almužnice Antonie Fantová.

Manželé Tupých, devětašedesátiletý Karel, nádeník na velkostatku, a o osm let mladší manželka Johana, narozená v Praze, měli osmnáctiletou dceru Marii, která byla toho času na službě ve Stupně. Domácnost s manželi sdílely jednaosmdesátiletá tchyně Marie Humlová, narozená v Mirovicích u Písku, a její dcera Marie, toho času na službě v Plzni.

Sedmdesátiletý tesař na parní pile velkostatku Jan Bernášek se svou o pět let mladší ženou Františkou měl dva dospělé potomky – devětadvacetiletou svobodnou dceru Marii a pětadvacetiletého syna Ludvíka, který se toho času zdržoval v bavorském Mnichově, kde pracoval jako zámečník. Na bytě měli manželé dvě podnájemnice, byly jimi Bernáškovy sestry - sedmašedesátiletá Marie, nádenice na velkostatku, narozená v Mladoticích, a jednašedesátiletá Anna, rodačka z Krašovic, která se živila šitím prádla.

Desátý byt ve stavení sloužil rodině Jelenově. Padesátiletý Josef Jelen, dělník na parní pile velkostatku, měl se sedmapadesátiletou ženou Františkou, původem z Dolní Bělé, dva syny, narozené v Dolní Bělé. Sedmadvacetiletý Josef byl sluhou na zámku, jednadvacetiletý Rudolf pracoval jako truhlářský tovaryš v Plzni. V bytě s manželi žila jednadvacetiletá schovanka Josefa Lišková, rovněž původem z Dolní Bělé.

Poslední, tedy jedenáctý byt v domě č.p. 68 užívali manželé Sadílkovi. Třiašedesátiletý nádeník na velkostatku Václav Sadílek měl s osmačtyřicetiletou manželkou Kateřinou tři syny a dceru. Osmnáctiletý Václav byl oráčem na velkostatku, šestnáctiletá dcera Marie sloužila v Plzni, třináctiletý syn Josef a jedenáctiletý František navštěvovali ještě školu.

V domě č.p.69 žilo v sedmnácti bytech celkem 68 lidí. První byt sloužil čtyřčlenné rodině Vopatově. Šestadvacetiletý nádeník na lesním hospodářství Josef Vopat měl se svou o čtyři roky mladší manželkou Antonii – oba pocházeli ze Žebnice – dva malé syny, tříletého Josefa a ročního Bohumila.

Druhou rodinou v domě byli Dyzlovi. Šestatřicetiletý František, narozený ve Pcherech u Slaného, dělal bednáře u firmy Procházka v Plasích. S třiatřicetiletou ženou Josefou měl čtyři děti, desetiletou Marii, sedmiletou Barboru, dvouletou Boženu a devítiletého Antonína. Na bytě měli ještě noclehářku dvacetiletou Annu Jakešovou, svobodnou nádenici.

Manželé Zemanovi obývali další samostatnou bytovou jednotku. Sedmdesátiletý František Zeman, rodák z Ronova u Přibyslavi, zde žil se svou šestačtyřicetiletou ženou Terezií. Z prvního manželství měl jednačtyřicetiletou dceru Marii, která se ale v Plasích toho času nezdržovala, neboť sloužila ve Vídni.

Čtyřčlennou rodinu sedmdesátiletého vdovce Josefa Jakeše, rodáka z Babiny, tvořili ještě dvě dcery a syn. Nejstarší třiaadvacetiletá Barbora pobývala na službě v Plzni, kdežto sedmnáctiletá Cecilie a dvacetiletý Václav, zedník, žili s otcem v Plasích.

V rodině pětadvacetiletého nádeníka Václava Sadílka, původem z Kopidla, a jeho o dva roky mladší ženy Kateřiny žili ještě jejich dva synové, starší jednadvacetiletý Antonín, tesař, osmiletý školák Josef, a čtyřletý vnuk Václav.

Šestý byt v domku užívali Urbanovi. Třiapadesátiletý sluha – kravák Václav Urban, pocházející ze Žebnice, měl s osmapadesátiletou manželkou Marií, narozenou v Jarově a příslušnou do Žebnice, devatenáctiletou dceru Marii, nádenici, rovněž s domovským právem v Žebnici. Jejich byt užívala ještě podnájemnice Marie Křesová, jednatřicetiletá nádenice původem z Jarova, se šestiletým synem Václavem.

Devětašedesátiletý nádeník Jan Bureš, pocházející z Horního Hradiště, s padesátiletou manželkou Annou, narozenou ve Vranovicích u Rokycan a příslušnou do Horního Hradiště, měl čtyři děti. Nejstarší jednadvacetiletý syn Rudolf byl zedníkem, devatenáctiletý František kovářským tovaryšem, sedmnáctiletá dcera Barbora sloužkou a jedenáctiletá Markéta školačkou.

Byt šestačtyřicetileté posluhovačky Anny Reiterové, pocházející z Obory, která zde žila se svou sedmnáctiletou dcerou a třináctiletým schovancem Adolfem, obývali ještě podnájemníci, a to sedmatřicetiletá Marie Pitrmannová, která sice toho času sloužila v Teplicích, a její devítiletý syn Adolf, narozený v Praze.

Osmášedesátiletá nádenice Markéta Machová s třicetiletým synem Richardem, truhlářským tovaryšem v truhlárně Františka Wohla čp.49, a třiatřicetiletou dcerou

Kateřinou, nádenicí, užívala další „bytovou stranu“.

Osmičlenná rodina Jana Šambergera měla k dispozici desátý byt v tomto domku. Hlava rodiny - čtyřiačtyřicetiletý mistr kominický pocházel z Trhanova u Domažlic. Jeho o pět let mladší žena Marie byla původem z Litého. Šest nepnoletých dětí následovalo v tomto pořadí. Sedmnáctiletý syn František se učil u Františka Šmidta ve Vroutku u Podbořan, čtrnáctiletá dcera Vilemína a další tři synové, dvanáctiletý Antonín, devítiletý Viktor a šestiletý Václav chodili do školy. Nejmladším byl dvouletý Jan.

Svobodná čtyřicetiletá Antonie Pertlíčková, příslušná do Polničky u Přibyslavi, bydlela se svou rodinou v další místnosti. Do domácnosti náležel její devatenáctiletý synovec Rudolf, narozený v Pozorce (Zukmantlu) u Teplic, kde také toho času pracoval u firmy J.Petrák jako tovaryš malířství pokojů. Stejně starý syn majitelky bytu Alois s domovskou příslušností do Přibyslavi byl bednářským tovaryšem u firmy Matěj Štok v Praze. Sedmnáctiletý syn Karel se učil v řeznictví Václava Fencla v č.p.22. Pertlíčková vychovávala ještě tříletého schovance Josefa.

Dvanáctou bytovou jednotkou v domě byla rodina sedmašedesátileté nádenice Veruny Prantnerové, narozené v Újezdě u Manětína a příslušné do Dvorců u Nepomuka. Žila zde také její šestadvacetiletá dcera Veruna, nádenice, rovněž příslušná do Dvorců u Nepomuka, se svou pětiletou dcerou Marií.

Nájemníky třináctého bytu byli Vokurkovi. Pětačtyřicetiletý Josef Vokurka, dělník ve výrobně barev firmy Františka Procházky, Plasy č.p.67, a jeho o dva roky mladší manželka Klára, prادلena, měli třináctiletou dceru Josefu a osmiletého syna Karla.

Rodina šestapadesátiletého Antonína Paláta, narozeného v Býkově a příslušného do Babiny, čítala šest členů. Palátovy třiačtyřicetiletá manželka Anna a jednadvacetiletá dcera Antonie, rovněž s právem domovským v Babině, se živily jako prادلeny. Babinskou domovskou příslušnost měly i další tři děti, dvanáctiletá dcera Josefa, sedmiletý syn Bohumil a pětiletý Vladislav.

Třiačtyřicetiletá vdova Anna Lišková, narozená v Sedlci, žila v patnáctém bytě tohoto domu s pěti dětmi. Všichni členové rodiny měli domovské právo v Bohách. Nejstarší devatenáctiletý syn Václav se živil jako lesní dělník na velkostatku, šestnáctiletá dcera Vilemína sloužila v konventu, čtrnáctiletý syn Josef se učil zámečnickem u firmy H.Wangl v Podbořanech, jedenáctiletá dcera Ludmila a sedmiletá Anna byly ještě školačky.

Předposlední „bytovou stranu“ tvořila

pětičlenná rodina Koželuhova. Starý pán devětasedmdesátiletý nádeník Václav Koželuh se narodil v Jarově, ale domovským právem náležel do Kříšů u Rokycan. Se svou o jedenáct let mladší ženou Barborou měl tři syny, kteří s nimi nadále sdíleli domácnost. Jednačtyřicetiletá dvojčata Václav a Emanuel se živil první jako dělník a druhý jako truhlářský tovaryš u firmy František Wohl, Plasy č.p.49. Šestadvacetiletý syn Alois byl rovněž dělníkem.

Poslední rodinou, která měla v nájmu byt v č.p.69, byli starší manželé, šestašedesátiletý František Laštovička, bývalý horník, a jeho šedesátiletá žena Josefa, nádenice. Domácnost s nimi sdílela jejich dvaadvacetiletá dcera Anežka, která pracovala jako služka.

Dům č.p.70 poskytoval přístřešek pro osm bytových stran a celkem zde žilo 29 lidí. V prvním bytě byla v nájmu rodina Sládkova. Čtyřiapadesátiletý vdovec Josef Sládek, narozený v Žebnici, pracoval jako oráč na velkostatku. O domácnost se starala jeho čtyřadvacetiletá svobodná dcera Růžena. Devatenáctiletý svobodný syn Karel byl dělníkem. Do rodiny náležela dvě Sládkova vnoučata, pětiletý Bohumil a dvouletý Alexandr.

Druhou rodinou v domě byli staří manželé pětasedmdesátiletí Marie a Josef Tauberovi, žijící z penze.

Jednapadesátiletí manželé Burdovi, jejich



dceru a dva synové tvořili třetí rodinu. Zedník Josef Burda a jeho žena Josefa zde toho času bydleli s devatenáctiletým Vilémem, bednářským tovaryšem v Chomutově, patnáctiletým Vojtěchem a třidvacetiletou dcerou Barborou, která posluhovala v Pláních č.p. 5.

Čtvrtou „bytovou stranou“ v domě byla rodina Širokých. Dvaatřicetiletý oráč Václav Široký, narozený v Žebnici, měl se čtyřiatřicetiletou manželkou Kateřinou, narozenou v Horní Bělé, osmiletého syna Josefa, který se jim narodil ještě v Žebnici. Všichni tři měli domovské právo v Mladoticích.

Šestičlenná rodina sedmapadesátiletého nádeníka Tomáše a dvaapadesátileté Josefy Sadílkových užívala pátý byt. Do domácnosti náležela dvaadvacetiletá svobodná dcera Anežka, která pracovala jako služka. Dvacetiletá dcera Emílie toho času sloužila v Plzni a osmnáctiletý syn Josef byl truhlářem ve firmě Josefa Wohla, Plasy č.p.49. V rodině žil také tříletý vnuk Vojtěch.

Domácnost rodiny Františka Zemana, sedmatřicetiletého dělníka na parní pile velkostatku Plasy č.p.4, a jeho šestatřicetileté manželky Terezie, obou příslušných do Kamence u Radnic, kteří měli tříletého syna Václava, obývali ještě Zemanova tchyně Aloisie Váchalovská, šestasedmdesátiletá vdova, narozená v Líšné u Rokycan, a její čtyřicetiletý syn Josef Váchalovský, domovsky příslušný do Rokycan, v té době zámečník ve Vídni.

Předposlední byt v domě č.p.70 patřil čtyřiapadesátileté vdově Barboře Mužíkové, jež se živila jako pradelna. Její sedmadvacetiletý svobodný syn Václav byl zámečníkem v Plzni a dvaadvacetiletá svobodná dcera Antonie, která si živobytí zajišťovala také praním prádla.

Poslední byt měla pronajatý rodina jednašedesátiletého Antonína, nádeníka, a osmapadesátileté Anny Sládkových. Jejich třidvacetiletý syn Josef byl obuvníkem. V domácnosti s nimi žili pětatřicetiletý Václav Sládek a jeho o pět let mladší žena Anna, oba nádeníci, zřejmě příbuzní. Rodina vychovala ještě jedenáctiletého schovance Josefa Třísku.

Naše pomyslné silvestrovské putování po Plasích roku 1900 uzavřelo tak okruh domů, které stály v intravilánu obce již v roce 1870, byť rozděleném do třech relativně samostatných celků, jimiž byly jako první

historické centrum se čtvrtí zvanou V Chalupích, druhým část pod nádražím s Rypličkou a třetím objekty U Verku. V extravilánu obce se nacházely ještě dva domy. Byla to tzv. „cihelna“, roubená chalupa č.p.71, nacházející se v místě nad zátočinou silnice na Kralovice, kde se již v době barokní vyráběly cihly na přestavbu klášterního areálu. V domku roku 1900 žila rodina osmačtyřicetiletého Františka Paláta a jeho o sedm let mladší ženy Anny. Oba jsou uváděni ve sčítacích operátech jako nádeníci a domovsky příslušní do Babiny. Manželé měli celkem devět dětí. Šestnáctiletý syn Rudolf se učil bednářem v plaském pivovaru, dalšími syny byli třináctiletý František, desetiletý Jaroslav, sedmiletý Dominik, pětiletý Karel a roční Josef. Ze třech dcer byla nejstarší patnáctiletá Marie, pak následovala dvanáctiletá Aloisie a nejmladší devítiletá Anna.

O samotě na Lomanském potoce stojící mlýn zvaný Mozolín měl č.p.72. Majitelem byl třiačtyřicetiletý František Rabas. Jeho o pět let mladší žena Johana pocházela z Obory. Manželé vychovali tři dcery, šestiletou Bohumilu, čtyřletou Marii a roční Julii. Domácnost s nimi sdílela mlynářova tchyně osmasedmdesátiletá Marie Brtková, narozená v Korytech a domovsky příslušná do Obory. Bydlely zde také dvě osoby, které pomáhaly s chodem hospodářství a domácností, dvaadvacetiletý svobodný oráč Václav Kotál, příslušný do Čermné u Sušice, a třicetiletá služka Anna Civišová, pocházející z Předenic u Blovic.

Mozolínským mlýnem jsme navštívili poslední domek, který stál v obci již roku 1870, kdy se v Plasích provedlo poslední číslování domů. Po tomto roce do námi popisovaného roku 1900 přibýlo ještě dvanáct stavení. Ta však již netvoří souvislou řadu, neboť dostávala popisná čísla podle pořadí, jak byla postavena v různých částech obce. Výstavba železnice počátkem sedmdesátých let 19.století dodala Plasům kromě jiného i tři významné obytné objekty. O jejich obyvatelích a o lidech žijících v dalších devíti domcích a domech, které vznikly v období let 1872 – 1900, se dočteme v příštím pokračování.

Petr Hubka

