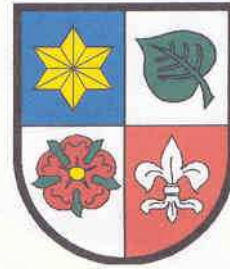


Plaský



ZPRAVODAJ

⌘⌘⌘⌘⌘

2 0 0 7

⌘⌘⌘⌘⌘

Ročník: XVII.

Číslo: 4

Vydáno dne: 5.11.2007

Cena: 5,-Kč

MK ČR E 12300

⌘⌘⌘ ÚVODNÍK ⌘⌘⌘

Vážení spoluobčané,

konec roku je vždy příležitostí k bilancování společné práce a rok 2007 si to určitě zaslouží. Především byly letos posíleny rozpočty našich obcí a tak se mohl realizovat komplexní program obnovy venkova. Městu se podařilo získat největší dotaci v historii na výstavbu bytových domů a dílčím úspěchem v budování občanské vybavenosti byla obnova školní jídelny základní školy. Velká pozornost byla věnována projektové připravenosti a tak je možné říci, že je město připraveno získat dotace nejen z kraje a rezortů, ale i z EU. Doufám, že i Vám se letošní rok vydařil a přeji Vám i za všechny zastupitele, členy výborů a komisí i za pracovníky městského úřadu úspěšný rok 2008.

Miloslav Hurt, starosta



⌘⌘⌘ Zprávy z radnice ⌘⌘⌘

To nejdůležitější z jednání Rady města č. 11/07 ze dne 18.7.2007 – schvaluje

- uzavření smlouvy mezi Městem Plasy a RRA Plzeňského kraje, Plzeň, Riegrova 1 na zpracování investičního záměru objektů (chodníky, parkoviště, lávka aj.) financované městem v rámci akce „I/27 most Plasy, revitalizace socioekonomické sféry u NKP Klášter Plasy“
- návrh smlouvy o přenechání majetku do užívání č. 40713/2007 uzavřenou mezi Městem Plasy a Min. práce a sociálních věcí Praha, Na Poříčním právu 1
- uzavření smlouvy o dočasném užívání pozemku mezi Městem Plasy a panem Jiřím Hanzlíčkem, Plasy, Potoční 18 na část 283/1 v k.ú. Plasy za účelem umístění pouťových atrakcí za dohodnutou cenu ve výši

½ pol. vybraného poplatku za užívání veřejného prostranství v této části ve dnech 9.8. – 13.8.2006. Provozovatelem parkoviště u Severky bude Město Plasy. Cena parkovného činí 30 Kč na celý den. Dále schvaluje uzavření smlouvy o dočasném užívání pozemku mezi Městem Plasy a Školním statkem Plasy, Babina 76 za účelem umístění prodejních stánků v rámci poutě 2007 ve dnech 8.8. – 14.8. za cenu 23 000 Kč. Částka bude převedena na účet Školního statku

- dodatek č. 1 k pojistné smlouvě 8026759019 a pojistnou smlouvu č. 8029521210 uzavřenou mezi Městem Plasy a CSOB Pojišťovnou Pardubice, Masarykovo nám. 1458 se zaměřením na pojištění odpovědnosti za škodu z činnosti a zejména na činnost poskytování sociálních služeb dle zák. č. 108/2006 Sb. o sociálních službách

č. 12/07 ze dne 29.8.2007 – schvaluje

- schvaluje návrhy komise ŽP na úpravu zeleně ze dne 19.6.2007, bod č. 268 – 272 a zahájení jednání se zástupci Školního statku Plasy o ochranném pásmu Lomanského dubu včetně zákazu hnojení.

- fin. příspěvek 500 Kč na besedu s mykologem dne 26.8.2007 a dále 500 Kč na sportovní den k ukončení prázdnin dne 1.9.2007 v Babině. Obě akce pořádá SDH Babina.

- směrnici č. 11 za předškolní vzdělávání dítěte v MŠ Plasy platnou od 1.9.2007 (úplata 200 Kč, 2/3 docházky 130 Kč, do 5 dnů v měsíci 100 Kč)

- prodloužení nájemní smlouvy na byt č. 8 v čp. 490 s Ludmilou Hágrovou od 1.7.2007 do 30.6.2008. Dále schvaluje prodloužení nájemní smlouvy na byt č. 2 v čp. 490 s Antonínem Šimicem od 1.10. 2007 do 30.9.2008. RM schvaluje přidělení bytu č. 5 v čp. 490 slečně Petře Novákové, Komenského 86, Štáhlavy (učitelka na SOŠ Plasy) od 1.9.2007 do 31.8.2008.

RM schvaluje prodloužení nájemní smlouvy na byt č. 3 v čp. 115 s Miroslavem Šaldou od 1.8.2007 do 30.9.2007 s tím, že bude provedena kontrola bytu

- zmocnění pana Zdeňka Vaníka, Babina 4, aby zastupoval město Plasy na valné hromadě HS Babina dne 27.10.2007

- RM ukládá zpracovat po dohodě s právníčkou města zamítavé stanovisko k přihlášení pana Josefa Lukeše do bytu v čp. 546 (DPS) v Plasích

č. 13/07 ze dne 19.9.2007 – schvaluje

- účast Mgr. Lorenzové v komisi pro příhraniční spolupráci při KÚ PK od 1.10.2007.

- předložený návrh závěrečného vyúčtování akce „Rekonstrukce školní jídelny při ZŠ Plasy“ formou dodatku č. 1 ke smlouvě s tím, že cena akce po započtení odsouhlasených víceprací a méněprací stavebním dozorem činí 13 670 792 Kč.

- návrh smlouvy o dílo č. 927/07 mezi Městem Plasy a Plzeňským projektovým a architektonickým ateliérem s.r.o., Barrandova 28, Plzeň na zpracování projektové dokumentace pro stavební povolení, zpracování výběrového řízení a sepsání smlouvy mezi Městem Plasy a SFRB na výstavbu 4x8 BJ pod školou. Před podpisem smlouvy bude projednána možnost úpravy termínů z 31.12. 2007 na 17.12.2007 a procento sankcí při nedodržení termínů pro obě strany z 0,1% na 1%.

- pronájem části p.č. 879/2 v k.ú. Babina o výměře cca 5000 m² paní Monice Švarcové, Babina 67 za cenu 0,50 Kč/m². Pozemek bude sloužit jako pastvina pro ovce. Pronájem byl odsouhlasen majiteli sousedních pozemků (J.Juha – podmínka zachování příjezdové komunikace k nemovitosti, P.Juha, K.Čech, B.Plos, H.Čechová). Smlouva bude uzavřena od 1.10.2007 na dobu neurčitou s výpovědní lhůtou 6 měsíců. Pozemek bude oplocen.

- schvaluje žádost Mgr. J. Čihákové, Lomany 20 o umístění informační tabule „Naučná stezka Ludvíka Očenáška“ na p.č. 769/3 v k.ú. Lomnička a drobné terénní úpravy místa. Žádost bude projednána na Stavebním úřadě.

- přidělení bytu č. 3 v čp. 115 v Plasích panu Miroslavu Šaldovi, K Letišti 115 s tím, že nájemní smlouva bude uzavřena od 1.10.2007 do 31.12.2007. Podmínkou prodloužení nájemní smlouvy je užívání bytu.

- RM ukládá zveřejnit záměr dalšího pronájmu hostince v Babině

č. 14/07 ze dne 10.10.2007 – schvaluje

- investiční akce

Babina – dokončování MK u kapličky firmou Silba – silniční údržba a.s. Plzeň

- uzavření kupní smlouvy č. 70/07/KS mezi Městem Plasy (prodávající) a ZČP Net s.r.o. Plzeň, Edv. Beneše 2439/70 (kupující) na odkoupení středotlakého rozvodu plynu v zóně „Nad Stodolami“ v Plasích za cenu 578 tis. Kč se splatností do 1 měsíce po uzavření smlouvy
- návrh darovací smlouvy mezi Plzeňským krajem (dárce), Plzeň, Škroupova 18 a Městem Plasy (obdarovaný) v předloženém znění beze změn. Jedná se o p.č. 415/2, 415/4, 416 a 432 v k.ú. Babina, 174/5 v k.ú. Nebřeziny a 453/2 v k.ú. Lomnička.
- na základě předložené cenové nabídky uzavření smlouvy mezi Městem Plasy a Plzeňským projektovým a architektonickým ateliérem, s.r.o. Plzeň, Barrandova 28 na zpracování projektové dokumentace pro vydání stavebního povolení, výběr zhotovitele stavby a vypracování podkladů pro podpis smlouvy o poskytnutí dotace za cenu 749 700 Kč včetně DPH. Před podpisem smlouvy bude svolána schůzka zúčastněných stran (Město, Ingem, Čs. spořitelna) za účelem upřesnění celkového financování investiční akce (hypotéka x výše nájemného) s důrazem na možné zatížení města formou doplatku z rozpočtu v prvních letech splácení. O výsledku jednání budou členové ZM informováni.

Plasy – město 21. století

Dne 4. října 2007 byl veřejnosti v plaském kině Střela představen projekt P.21 Plasy – město 21.století.

Projekt představila jeho koordinátorka paní Jaroslava Barbara Sporková. Setkání s občany se dále zúčastnili zástupci města Plasy, Národního památkového ústavu v Plzni, Národního technického muzea v Praze a České zemědělské univerzity v Praze.

Prvním záměrem projektu je vytvořit národní kulturní centrum, které se bude podílet na prezentaci a propagaci kulturního movitého dědictví, dále umožní využít unikátních nově rekonstruovaných varhan ke kulturnímu



obohacení občanů celého plzeňského regionu, ČR a střední Evropy i k výuce umělců ve hře na varhany, a které se bude podílet na uchování historických řemesel. Druhým je vytvořit centrum vzdělanosti a výzkumu, které bude sloužit zejména rozvoji vysokoškolských studií, dalšímu vzdělávání obyvatel, rozvoji výzkumu zejména v oblasti lesnictví a životního prostředí, rozvoji talentovaných dětí a mládeže a zvýšení konkurenceschopnosti ČR. Mezi investiční projekty dále patří obživlá prelatura, výzkumné pracoviště České zemědělské univerzity, rekonstrukce stájí a kaple sv. Floriána, vytvoření centra stavitelského dědictví, rekonstrukce bývalého kostela sv. Václava s opravou malých varhan, vytvoření podnikatelského inkubátoru, obnova lipových alejí ve městě a regenerace města.

Neinvestičními projekty bude vznik vysoké školy v Plasích, školy historických stavebních řemesel, letní varhanní akademie a letní školy talentů.

Tento projekt přinese prospěch nejen pro instituce, které budou záměr realizovat, ale i pro občany města Plas a celého regionu. Opraví se kulturní památky, zlepší se infrastruktura města a významná bude i pomoc při získávání zaměstnání. Musíme si však uvědomit, že je to proces dlouhodobý a nesmírně složitý. Jsou však veškeré předpoklady, že by mohlo dojít k úspěšné realizaci představeného projektu.

Miloslav Hurt

S P O L E Č E N S K Á K R O N I K A

Srdečně blahopřejeme, pevné zdraví a dobrou životní pohodu přejeme všem, kteří oslavují ve dnech od 1. srpna 2007 do 31. října 2007 svá životní jubilea.

- 60 let** Helena Mertlová, Hana Seveldová, Jana Štichová, Jaroslava Riedlová, Václav Kovařík, Antonín Šimice a Josef Jakeš z Plas a Václav Molcar ze Žebnice
- 65 let** Věra Matějková, Jana Záhorovská a Jaroslav Šiml z Plas, Jana Žichovská z Babiné, Jarmila Dicková a Zdeněk Dick z Horního Hradiště a Václav Hanzlíček z Lomničky
- 70 let** Ludmila Hlinovská a Marie Rálišová z Plas a Marie Zemanová ze Žebnice
- 75 let** Helena Palmová, Jarmila Rottová, Eva Štětková, Josef Homolka, Zdeněk Štercl, Václav Hlinovský, Zdeněk Staněk a Zdeněk Zapletal z Plas a Václav Šiml z Horního Hradiště
- 80 let** Otta Kovářik, Jaroslav Plachetka, Josef Kučera a Lubor Perlík z Plas, Květuše Švábová z Lomničky a Anna Urbanová ze Žebnice
- 81 let** Jozef Košťál z Plas, František Svítal z Horního Hradiště a Josef Blecha z Nebřezin
- 82 let** Marie Bláhová, Božena Brettlová, Růžena Nocarová, Marie Pašková, Ludmila Recová a Bohumil Brettl z Plas a Anna Antošová z Babiné
- 83 let** Jiřina Ingrišová, Věra Lejčarová a Karolina Machová z Plas, Zdeňka Sládková z Babiné a Jaroslav Jánský z Horního Hradiště
- 84 let** Jaroslav Václavovič z Plas
- 85 let** Miloslava Kailová, Marie Renzová a Jaromír Pavel z Plas
- 86 let** Božena Dlouhá z Plas
- 87 let** Anna Běláčová ze Žebnice
- 90 let** Jaroslav Lang z Nebřezin

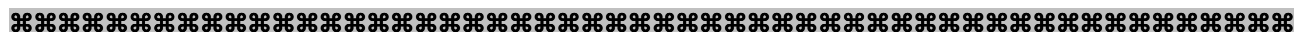
Rozloučili jsme se

S paní Marií Tolarovou, s paní Zděnkou Strnadovou, s paní Jarmilou Horáčkovou a panem Zdeňkem Vidunou z Plas, s panem Juliem Jelšou a panem Vojtěchem Kepkou z Horního Hradiště a s paní Věrou Svobodovou z Nebřezin.

Vítáme s velkou radostí narozené děti :

Adélu Ratajovou, Patrika Šebelu a Nelu Hanzlíčkovou.

Ve společenské kronice neuvádíme tituly, neboť to nejsou údaje povinné pro registr evidence obyvatel. Pokud si nepřejete být uveřejněni ve společenské kronice, sdělte toto na MěÚ pí.Sadílkové.



Výměna občanských průkazů bez strojově čitelných údajů

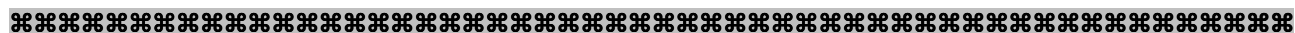
Nejpozději dnem 31. prosince 2007 skončí platnost občanských průkazů bez strojově čitelných údajů vydaných do 31. prosince 1998.

Konec platnosti se vztahuje i na občanské průkazy s vyznačenou platností „bez omezení“, s výjimkou občanských průkazů občanů narozených před 1. lednem 1936.

Občané mají možnost požádat si o výměnu občanského průkazu na MěÚ Plasy do 30. listopadu (lhůta pro vydání občanského průkazu je 30 dní), stačí předložit současný (platný) občanský průkaz a novou průkazovou fotografii.

Výměna řidičských průkazů

Řidiče upozorňujeme, že koncem roku 2007 končí platnost řidičských průkazů vydaných do 31.12.1993. O jejich výměnu je třeba zažádat rovněž do konce listopadu na MěÚ Kralovice, odbor dopravy, Manětínská 493.



Město Plasy – kulturní akce v roce 2007

<i>Datum</i>	<i>Název akce</i>	<i>Pořadatel</i>	<i>Místo konání</i>	<i>Doba konání/hod</i>
7.11.	<u>Podzimní košťata</u>	DDM Radovánek	DDM Radovánek	17,00 hod
18.11.	<u>Až se trefila! Aneb jak se válčí na pavlači – představení Divadla Pluto z Plzně</u>	Město Plasy	kino Střela	17,00 hod
23.-25.11.	<u>Vánoční výstava</u>	Jitka Beránková	keramika v klášteře	9,00-18,00 hod
29.11.	<u>Vánoční bludičky</u>	DDM Radovánek	start u lávky na Velkou louku	16,30 hod
29.11.	<u>Rozsvícení vánočního stromečku</u>	ZŠ Plasy	před klášteřem	
30.11.	<u>Plzeňská filharmonie - koncert</u>	Město Plasy, PK	kino Střela	19,00 hod
3.12.	<u>Advent v Radovánku – Den pomerančový</u>	DDM Radovánek	DDM Radovánek	13,00-16,00 hod
4.12.	<u>Advent v Radovánku – Den čertovský</u>	DDM Radovánek	DDM Radovánek	13,00-16,00 hod
5.12.	<u>Advent v Radovánku – Den perníčkový</u>	DDM Radovánek	DDM Radovánek	13,00-16,00 hod
6.12.	<u>Advent v Radovánku – Den mýdlový</u>	DDM Radovánek	DDM Radovánek	13,00-16,00 hod
10.12.	<u>Advent v Radovánku – Den svíčkový</u>	DDM radovánek	DDM Radovánek	13,00-16,00 hod
11.12.	<u>Advent v Radovánku – Den jablíčkový</u>	DDM Radovánek	DDM Radovánek	13,00-16,00 hod
12.12.	<u>Setkání se seniory – vánoční ozdoby</u>	DDM Radovánek	DDM Radovánek	14,00 hod
12.12.	<u>Vánoční aranžmá</u>	DDM Radovánek	DDM Radovánek	17,00 hod
15.12.	<u>Koncert Richarda Sporky</u>	Klášteř, Město Plasy	sál prelatury	17,00 hod
21.12.	<u>Šachový turnaj pro plaské školy – 5. ročník</u>	DDM Radovánek	DDM Radovánek	8,00 hod
31.12.	<u>Tradiční silvestrovské setkání – tentokrát před restaurací Rudolf II.</u>	Město Plasy, restaurant Rudolf II.	před restaurací Rudolf II.	22,00 – 01,00 hod
31.12.	<u>Silvestrovská zábava – hraje Diamant</u>	SDH Horní Hradiště	hostinec U Floriána	20,00 hod
31.12.	<u>Rozloučení s rokem 2007 - Silvestr</u>	SDH Žebnice	hostinec U Hasiče	

Kulturní akce – mikroregion Dolní Střela – 2007

<i>Datum</i>	<i>Název akce</i>	<i>Pořadatel</i>	<i>Místo konání</i>	<i>Doba konání</i>
3.11.	<u>Divadelní představení – DS Jezírko</u>	OÚ Dobříč	hostinec U Mizerů	18,00 hod
17.11.	<u>Vánoční trhy</u>	ČSŽ Hromnice	KD Hromnice	14,00 hod
17.11.	<u>Taneční zábava – skupina Expres</u>	TJ Sokolov Dobříč	hostinec U Mizerů	20,00 hod

1.12.	<i>Divadlo pro děti - Mikulášská</i>		KD Chotiná	
9.12.	<i>Vánoční besídka- DS Štace Pták Ohnivák a Liška Ryška</i>	ZŠ Dobříč	hostinec U Mizerů	14,00 hod
15.12.	<i>Poslední leč – Procházka band</i>	MS Dobříč	hostinec U Mizerů	19,00 hod
27.12.	<i>Vánoční pochod</i>	TJ Žichlice ASP		
31.12.	<i>Taneční zábava – Repelent</i>	SDH Dobříč	hostinec U Mizerů	20,00 hod

ITEP 07 –veletrh cestovního ruchu

Ve dnech 4. - 6. října 2007 pořádal Plzeňský kraj v Domu kultury Inwest - K v Plzni již III. ročník veletrhu cestovního ruchu ITEP 07.

I v tomto roce jedním z vystavovatelů bylo Město Plasy a mikroregion Dolní Střela se svými propagačními materiály. Návštěvníky našeho stánku jsme spolu s Janou Čihákovou a Radkou Lomičkovou z kláštera informovaly o zajímavostech a dění v našem městě a mikroregionu Dolní Střela. I v tomto roce byl zájem velký, nejvíce lidí přišlo ve čtvrtek a v sobotu. Ve Velkém sálu probíhal hlavní program, kde návštěvníci mohli shlédnout prezentaci Města Plasy, Muzea těžby borové smoly a také prezentaci o Ludvíku Očenáškově.



Letošního veletrhu se zúčastnilo 134 vystavovatelů – města, obce, mikroregiony, spolky, zahraniční partneři Plzeňského kraje a také soukromé firmy.

Celý průběh veletrhu byl hodnocený kladně a tak věřím, že veletrh cestovního ruchu Plzeňský kraj uspořádá i v roce 2008.

Eva Sebránková

Z farnosti - Podzimní zamyšlení

Skončilo období letních prázdnin, dovolených, poutí a koncertů, děti zase chodí do školy a „učí se být moudřími“ (kež by tato věta J. A. Komenského platila vždy!). Doba podzimu, který prožíváme, vede k ohlédnutí se za tím, co přineslo léto a další vzpomínky, přípravu na zimu a zvláště na krásné vánoční svátky.

Konec prázdnin ozdobil v našem kostele velký koncert Kühnova dětského sboru, který pod vedením Prof. Jiřího Chvály předvedl bohatou mozaiku ze svého pěveckého repertoáru od renesance po současnost. Koncert provázela svěžest mládí i duchovní náboj umocněný prostředím kostela poznamenaným víc než půltisíciletou modlitební tradicí mnichů cisterciáků ze zdejšího kláštera. Tento

koncert je jedním z mnoha koncertů duchovní hudby, které se konají v Plasích i okolí (Mariánská Týnice, Kralovice, Stražiště, Potvorov).

12. září proběhla charitní sbírka pro Diakonii Broumov, z dopisu jejího ředitele PhDr. V. Králíka, který došel 10. 10. t.r., cituji: „děkujeme Vám za poskytnutou pomoc, která poslouží lidem v nouzi. Jsme rádi, že se spolu s námi podílíte na pomoci těm, kdo ji potřebují“.

Státní svátek a církevní slavnost svatého Václava, hlavního patrona české země, letos provázal vytrvalý déšť. Snad to můžeme po srážkově deficitním roku vnímat jako požehnání, jakkoliv to komplikuje konání veškerých venkovních aktivit. V okolí Plas proběhlo žehnání dvou křížů (nového a obnoveného) a nové zvonice se stávajícím zvonem v Malé Černé Hati (není bez zajímavosti, že zvon Václav je z roku 1807, tedy byl odlit právě před 200 lety), svatováclavská pouť v Lomanech na hájovně paní Jany Čihákové a koncert duchovní hudby ve Stražišti; kromě toho bohoslužby v kostelích. To vše ukazuje na dobrou vůli a pozitivní aktivitu mnoha lidí, kteří se na obnově památek i tradic podílejí, a jimž i touto cestou děkuji.

Další oblastí, která poznamenává život farnosti a jejího správce, jsou stavební práce na kostelích. V těchto dnech je dokončena oprava vnějšího pláště – **fasády – kostela sv. Jakuba v Žebnici**. Myslím, že stojí za to se při cestě okolo zastavit a kostel si prohlédnout. Velký dík za spolupráci na tomto díle patří tamnímu občanskému sdružení Jakub Větší i městu Plasy. Poněkud váhavěji se rozbíhají práce na velkém farním kostele Nanebevzetí Panny Marie v Plasích, kde je nutné vybudovat rozsáhlou zástěnu k ochraně varhan. Situaci komplikuje vedle nezbytných ohledů na národní kulturní památku při zhotovování této konstrukce i fakt, že na pokrytí nákladů spojených s její realizací nelze použít peníze z Programu záchrany architektonického dědictví. Po dokončení zástěny proběhne oprava části vnitřních omítek v severní lodi kostela.

Svatováclavská tradice přivádí k myšlenkám na naše předky, které vrcholí na začátku listopadu, kdy vzpomínáme na naše zemřelé, a to jak v kostelích a na hřbitovech, tak i v srdci. Za mnohé, co dnes vnímáme jako naprostou samozřejmost, vdčíme píli a starostlivosti těch, kdo se narodili dříve, předali nám svoje tradice, způsob života a jeho hodnoty. Zanechali nám tak významné hmotné, duševní a duchovní dědictví a jistě jim za to patří naše vzpomínky a vděčnost.

Podzim je konečně i dobou sklizně ovoce, jehož sladkost je plodem nejen lidského úsilí, ale i bohatství přírody a požehnání. Pokud vezmeme tento fakt jako metaforu pro různé činnosti a události letošního roku, najdeme motivaci k mým úvahám a poznámkám výše. Dovolte mi ještě jednou poděkovat předkům, spolupracovníkům i všem lidem dobré vůle, pomohli k několika dobrým věcem i v tomto roce! Církevní rok bude zakončen týdnem po slavnosti Ježíše Krista, krále (letos 25. listopadu), a pak začne znovu advent (letos 2. prosince) – o něm však až příště.

P. Pavel Větrovec, Th.D., správce farnosti Plasy

Projekt ENVIC – Environmentální informační centra – IC Plasy



Environmentální informační centrum Plasy, sídlící v Klášteře Plasy, Oficiální provozní doba centra pro veřejnost je Út – 12-16, St – 13-17, Čt – 12-16 hod. Po telefonické domluvě lze schůzku objednat i mimo úřední hodiny. Kontakt na centrum je na čísle 774 454 557 a 774 454 558 nebo e-mailem ic.plasy@envic.cz.

ENVIC je síť informačních center v oblasti životního prostředí. Informační centrum (IC) sítě ENVIC najdete v každém okrese Plzeňského kraje.

Ani v měsíci říjnu pracovníci Environmentálního informačního centra v Plasích (informační centrum pro životní prostředí) nezháleli.

Pro ty, kterým není lhostejná stále se zvyšující cena energie v domácnostech, pracovníci připravili **výstavu na téma „PASIVNÍ DŮM“**. Tato výstava byla zapůjčena Centrem Pasivního domu v Brně a byla k vidění ve dnech **27.9.-4.10.2007** ve vstupních prostorech plaského kláštera. Všichni návštěvníci, kteří výstavu navštívili, si mohli názorně ověřit možnosti úspor energií v bytových či rodinných domech. Protože v současné době pracovníci zaznamenali o toto téma velký zájem, je možná konzultace v IC, které disponuje množstvím odborných publikací a knih, které je možno ZDARMA zapůjčit.

Dne **23.10.2007** pracovníci Informačního centra uspořádali **přednášku pro veřejnost na téma „KLIMA a klimatické změny“**. Přednášející, RNDr. Jiří Hostýnek, vedoucí oddělení meteorologie a klimatologie plzeňské pobočky ČHMÚ, posluchače seznámil se základními faktory, které ovlivňují celkové

klima na Zemi a objasnil, co to vlastně klima je a jak se v současnosti měří. Objasnil také funkci tzv. skleníkového efektu, jenž je po staletí normálním jevem. Bohužel se, vlivem zvyšujících se koncentrací škodlivých látek, činnost skleníkového efektu zesiluje a ovlivňuje tak celý klimatický systém Země. Změny klimatu lze již nyní pozorovat u nás i ve světě častějším výskytem extrémů počasí. Před začátkem přednášky pak měli zájemci možnost shlédnout **projekci aktuálních družicových snímků**, souvisejících se změnami klimatu. Na snímcích bylo dokumentováno tání horských ledovců, tání a rozpad šelfového ledu, úbytek ledovců v Arktidě či vznik hurikánů nad oceány. Po skončení přednášky měli zájemci možnost seznámit se s činností meteorologické stanice, která patří mezi tři unikáty na světě, a kterou vlastní Hvězdárna v Plzni.

V současnosti se na témata „**klima**“ a „**kvalita ovzduší**“ vede mnoho diskuzí, a proto IC v Plasích aktuálně zařadilo další z mnoha přednášek na téma „**Kvalita ovzduší**“. Přednáška se bude konat ve **čtvrtek 22.11.2007 ve Státním oblastním archívu v Plasích**. Přednášející Ing. Zdeněk Roubal z plzeňské pobočky ČHMÚ, Vám poskytne aktuální informace k tomuto tématu a pracovníci IC Vám zdarma poskytnou řadu brožur.

Jaroslava Šustová, Ivo Kornatovský

FOTOKLUB PLASY

Ohlédnutí za velice úspěšným rokem 2007

Fotoklub Plasy za šest let své existence uspořádal 26 výstav a 20 fotografických workshopů pro členy a přátele fotografie z Plas a okolí.

Fotoklub se pravidelně schází každý měsíc na schůzkách v plaském archívu, kde si členové hodnotí své fotografie, vzájemně se obohacujeme o fotografie z míst, která jednotliví členové navštívili, o zážitky z výstav a též i osobní názory na fotografie. V letošním roce se nám podařilo uspořádat několik velice zdařilých výstav i mimo region – prezentace tvorby fotoklubu a Města Plasy ve výstavní síni muzea v Benešově v měsících červen a červenec a v současné době se připravuje 1.mezikrajová výstava Rakovník – Plasy ve výstavních prostorách Města Rakovník v měsících listopad až leden. K úspěšným akcím lze připojit i třetí pokračování celostátní fotografické soutěže Plaská Lípa.

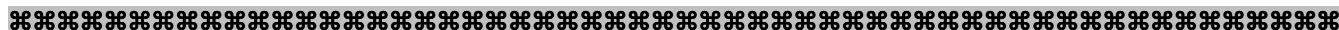


Členové klubu se pravidelně účastní amatérských fotografických soutěží v rámci ČR a v našem středu máme dnes již „pravidelné sběratele“ fotografických ocenění – Dana Brabcová, Zdeňka Štěpánová, Majka Korabečná a Ivo Kornatovský, který vystavoval též jako první amatérský fotograf regionu svoji tvorbu v prestižním fotografickém sídle v Praze v Paláci Langhans. Fotoklub dnes již pravidelně pečuje o „své“ výstavní prostory a pravidelně zde obměňuje vystavované fotografie : É-centrum v Plzni – v letošním roce jsou zde témata čtyř ročních období a též prezentace fotosoutěže Plaská Lípa 3 a Města Plas. Motorest Hubert severně od Kralovic – téma příroda – v současnosti vystavuje Pavel Hanek a schodiště Městského úřadu Plasy – vystavuje Ivo Kornatovský Plasy v detailech.

Spoustu organizační práce pro fotoklub pravidelně vykonávají Táňa Wilferová, Miloš Hezký a Kamila Křepelová. Na závěr je potřeba též poděkovat našim významným partnerům, kteří pravidelně od našeho vzniku významně podporují činnost Fotoklubu Plasy – Západočeská energetika, Město Plasy, Energoslužby Plzeň, Jednota Plasy, Pekárna Plasy.

Více o činnosti fotoklubu na <http://fotoklub-plasy.wz.cz>

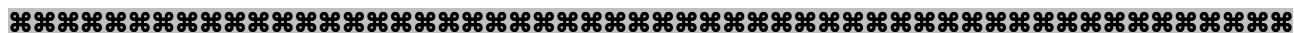
Za fotoklub Jaromír Nový, předseda



Letecko modelářský klub Plasy

uspořádal ve dnech 29.-30.9.2007 na ploše u obce Kožlany Mistrovství ČR volných leteckých modelů v kategoriích H, A3 a P30. Výsledky - kategorie H : 1.Zdeněk Slavík, K.Žehrovice - 495vt., 2.Martin Znamenáček, Bílina - 485vt., 3.Jiří Schieferdecker, Louny - 460vt., kategorie A3 : 1.Ladislav Bednář, Horní Branná – 300+120+120vt., 2.Zdeněk Bednář, Horní Branná – 300+120+116vt., 3.Jan Pahorecký, Úšava – 300+75vt., kategorie P30 : 1. Pavel Dvořák, Praha 4 – 500vt., 2.Jan Klik, Stod – 496vt., 3.Eugen Belo, Varnsdorf – 488vt.

Ivo Kornatovský



Muzeum těžby borové smoly a hájovna Lipovka v Lomanech rekapitulují:

Muzeum bylo letos v provozu prvním rokem. Těšilo se značnému zájmu i mediálnímu. V únoru tu bylo stanoviště „Bělské 30“ a v dubnu turistického pochodu „Gympel na cestách“. „Bělská 30“ každých pět let prochází tuto trasu u příležitosti kulatého výročí narození Ludvíka Očenáška. Obě akce měly rekordní počet účastníků, několik set turistů využilo pohostinného prostředí hájovny. Zastavili se na horký čaj, opékali si buřty a posvačili. Vyptávali se na vše, co souviselo s hájovnou, muzeem, s Lomanským dvorem a s památnými duby. Počasí přálo oběma akcím a tak turisté vykročili na další kilometry s dobrou náladou.

30. dubna přijel štáb České televize, aby natočil do pořadu Toulavá kamera zajímavosti o těžbě borové smoly. 1. května se muzeum otvíralo. V návštěvní knize můžeme číst zápis prvního návštěvníka, desetiletého školáka, Dominika Maška: „Velice pěkné. Nemám slov a jistě se sem vrátím, neboť člověk a příroda patří k sobě.“ V květnu také přijel autobusový zájezd z okolí Prahy. Pršelo. Všichni se namačkali do vytopené hájovny a u horkého čaje jsme vyprávěli. Účastník zájezdu, pan Motl z Dobříchovic, zapsal: „Tady je ale krásně.“

Často přijeli i odborníci, kteří s nebývalým zájmem dlouho pobývali v muzeu a četli všechny dostupné dokumenty. Jeden z nich napsal: „Jeli jsme sem s určitou představou podle článku z novin, ale skutečnost daleko předčila naše očekávání.“ 12. června byla slavnostně prodloužena cyklotrasa CT 352 z Pláně do Plas, kde byla pomyslná štafeta předána jezdcům na koních. Této akce se zúčastnilo asi 45 nadšenců, většinou starostů ze širokého okolí. Nejvzdálenějším účastníkem byl cyklista z daleké Austrálie. Přijeli též jezdci na koních ze stáje JK Aris v Pláních a z Rybnice. V červenci muzeum navštívila náměstkyně hejtmana Plzeňského kraje, paní Olga Kalčíková. Ocenila vznik muzea a vyjádřila podporu k obnově krásných lidových tradic zdejšího kraje. Muzeum navštěvují i rodáci a krajané. Ing. Jaromír Antoň, narozený na Senovém dolíku, pamatuje těžbu smoly za II. světové války. Paní Mašková z Kaznějova vzpomínala na dobu, kdy se svým otcem, správcem velkostatku, p. Krausem, jezdila kočárem na vizitaci Lomanského dvora. V srpnu přijeli do muzea návštěvníci z Lotyšska a tolik se jim líbilo, že si krásu tohoto místa vychutnávali tři dny.

4. srpna jsme vzpomenuli 135. výročí narození Ludvíka Očenáška – československého vynálezce a objevitele, který jako mladý v kraji pobýval a vracel se sem. U Dolní Bělé, kam chodil do školy, byl obnoven a vysvěcen kříž za hojně účasti občanů. Tímto dnem začalo tříleté období oslav, kdy si budeme připomínat vlastenecké činy tohoto vzácného člověka.

V září se konaly tradiční akce na hájovně: Pozdní léto na hájovně Lipovka a Svatováclavská pouť. Hostovala zde i Divadelní společnost Křoví ze Středních Čech, která sehrála velmi úspěšné představení v plaském kině Střela. Ochotníci navštívili muzeum v noci a toto zapsali do návštěvní knihy: „Děkujeme velice za originální noční prohlídku, 8. 8. 2007 ve 2,30 hod. Vonělo to smolou, byla zima, ale bylo tu fajn. Děkujeme.“

14. září si našli do muzea cestu studenti Gymnázia Františka Křižíka z Plzně. Zároveň shlédli i památné lomanské duby.

Svatováclavská pouť nám letos propršela. Od samého rána z oblohy tekly potoky vody a přesto se konala bohoslužba otevření dvou zastavení Naučné stezky Ludvíka Očenáška. Vše proběhlo v příjemně vytopených prostorách hájovny, kterou vyzdobila paní Plachetková z Babiné svými unikátními

paličkovanými krajkami. Na zápraží hájovny rozkvetly krásné podzimní květy od paní Evy Medulové. Z Chodska přijela návštěva v krojích a přivezla s sebou pravé chodské koláče. V jedné místnosti bříkala řízná dechovka pana Koukolíka z Kaznějova a ve druhé se tančilo. Všichni se vesele bavili, z vytopené hájovny vycházeli jen za občerstvením a na prohlídku muzea. V muzeu sochal pan Štěrbá ml. z Kozojed se svou sestrou a jeho partnerka vyřezávala betlémy z lipového dřeva.

Redaktorka z Českého rozhlasu Plzeň, paní Klímová, natočila z této akce reportáž, kterou Český rozhlas Plzeň odvysílal. Kdo, i v tak nepříznivém počasí přišel, nelitoval.

Muzeum je obohacené o nové exponáty staré zemědělské techniky.

Prohlídku si můžete objednat i po 31. říjnu na tel. č.: 731 587 426.

Jana Čiháková

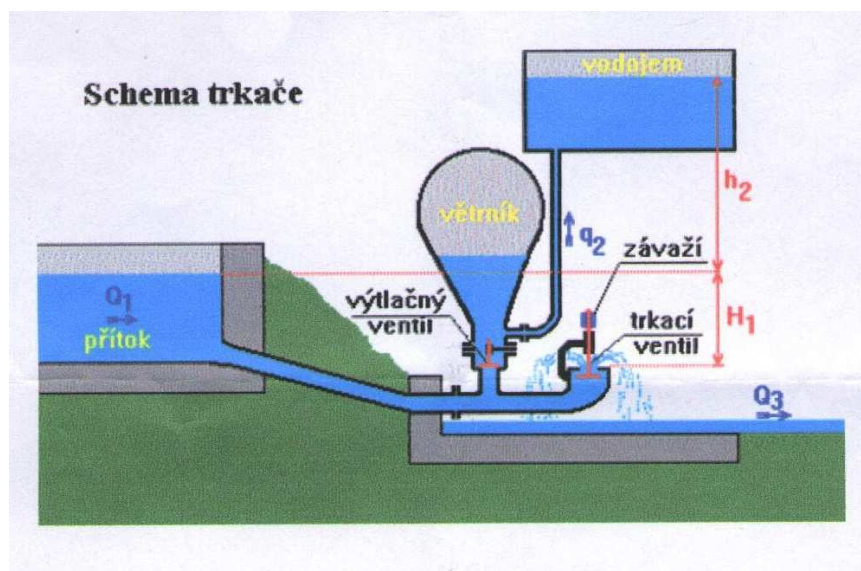
Poděkování

Poděkování pí učitelkám Paškové, Čapkové a Čermákové ze ZUŠ Plasy a pí učitelce Pořádkové ze ZŠ Plasy za pomoc při organizaci „Lomanského skřivánka“. Letos vystoupilo 11 mladých zpěváků a hudebníků. Překvapila slečna Andrea Pekařovicová z Březína písní z muzikálu Robin Hood. Na shledanou příští rok v hájovně Lipovka v Lomanech u Plas.

Jana Čiháková

Voda z Loman

Již našim předkům bylo známo, že v Lomanech je dostatečné množství pramenité vody. Jeden z těchto pramenů byl v minulosti (začátkem 20. století) využit a systémem, který nepotřeboval žádnou energii – trkačem, zásoboval pitnou vodou hospodářský dvůr. Přebytečná voda tvořila malou studánku. Voda byla velmi chladná a lidé si ji donášeli domů a používali ji při tlučení másla. Dvakrát v týdnu byl pověřen kočí ze dvora, pan František Vondrák, dovést pitnou vodu na hájovnu Senový dolík, kde vodu neměli. Paní Božena Lišková vzpomíná, jak při návštěvě v Lomanech byla vystrašena zvukem, který vodní trkač při čerpání vody vydával: „Je tam hastrman,“ říkala jí teta Božena Levá. Také paní Marie Vondráková vzpomíná, jak v trkači byla voda velmi studená, ale osvěžující.



Metternichova železná huť

O založení železářny na plaském klášterním panství se pokusil již opat Ondřej Trojer v roce 1687. Nechal provést průzkum ložisek železné rudy v okolí Plas, ta však byla shledána jako nevhodná pro další zpracování.

Rakouský kancléř kníže C. W. L. Metternich ihned po zakoupení plaského panství r. 1826 se vrátil k myšlence železářského podnikání. V letech 1827 – 1829 nechal vybudovat železnou huť, 13. 8. 1829 ji vysvětil místní děkan Josef Streer a dal jí jméno „Huť sv. Klementa“.

V 50. letech 19. století se huť rozrostla v moderní podnik, vyvážející kromě výrobků denní potřeby také parní stroje, části strojů pro železnice a doly, tedy produkty patřící tehdy k nejnávštěvnějším. Velkou událostí bylo vysvěcení přestavěné a rozšířené válcovny v roce 1854, kterého se zúčastnil tehdy 82 letý bývalý kancléř Metternich. Ještě v 60. letech huť prosperovala a patřila k největším podnikům na Plzeňsku. V důsledku zavádění moderních hutnických postupů éra prosperity hutí, závislejších na

dřevouhelných vysokých pecích, se začala uzavírat. Roku 1875 byl provoz i plaské železářny zastaven. Roku 1963 byly dochované objekty bývalé železářské huti prohlášeny za kulturní památku. V roce 2002 Město Plasy přijalo záměr provést celkovou opravu budovy, uvolnit vnitřní prostory pro expozici zaměřenou na historii plaské hutě a plaskou litinu a současně veřejnosti zpřístupnit vysokou pec. Vše by mělo být zrealizováno po etapách.

26. května 2005 byla slavnostně otevřena, zatím pouze ve 2 místnostech, výstavní síň plaské litiny. Od té doby ji shlédla téměř tisícovka návštěvníků. Tvořili ji jak jednotliví turisté, tak odborníci z železáren, historici, školní mládež. Všichni obdivovali přesnou řemeslnou práci tehdejších dělníků.

Velké poděkování patří manželům Ludmile a Václavu Tafatovým za darování krásných litinových výrobků z Metternichovy hutě a poděkování patří i paní Marii Ryšicové za vzácné fotografie a dokumenty rodiny Metternichů.

Domníváte se, že máte doma nepotřebné litinové výrobky plaské hutě či fotografie zachycující toto období? Věnujte je prosím pro tyto místní prostory.

Předem Vám děkujeme.

Jana Urbanová

Kontakty: Jana Urbanová, Polní 362, 331 01 Plasy, č.tel.: 721 368 978

Městský úřad Plasy, Eva Sebránková, Plzeňská 285, 331 01 Plasy, č.tel.: 373 322 493,

e-mail: Eva.Sebrankova@mestoplasy.cz

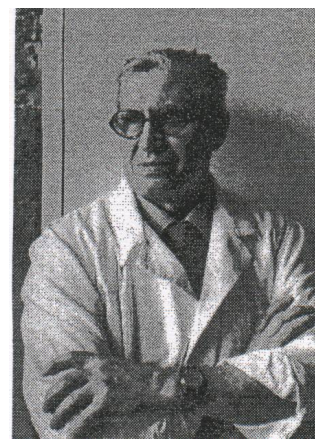
Ohlédnutí za sochařem Janem Simotou

Před dvěma léty v červnu r. 2005, jsem v Plaském zpravodaji poprvé seznámil naši veřejnost s tímto výjimečným sochařem. Byl to článek o jeho životě, rodině a jeho poznacích při tvorbě Památníku osvobození pro město Plasy před padesáti léty. Tehdy byl ještě jediným ze čtyř sochařů a tvůrců tohoto památníku, který dosud žil ...

Bohužel tento současný článek je již pouze ohlédnutím za plodným a ušlechtilým životem profesora a akademického sochaře Jana Simoty, který dne 13. března 2007 náhle zemřel ve věku nedožitých 87 let.

Skončil život umělce, který se do posledních chvil svého života věnoval tvůrčí práci. A to i přes vážné zdravotní problémy, které jej v r. 2000 potkaly. Znovu při této příležitosti vzpomínám na první setkání s Janem Simotou před dvěma léty v Praze, kdy jsme jej spolu se starostou Mgr. M. Hurtem navštívili v jeho bytě. Jednotlivé pokoje byly zaplněny obrovským množstvím nádherných uměleckých děl různých žánrů, techniky provedení, materiálu i velikosti. Na jeho pracovním stole jsme viděli několik rozpracovaných věcí, což svědčilo o tom, že jeho tvůrčí síla ani ve stáří nepoklesla. On velmi dobře věděl, že jej tato činnost drží při životě. Stejně tomu bylo i v březnu letošního roku, kdy jej ale uprostřed této práce zastihla náhlá smrt. Dohaslo srdce akademického sochaře a také profesora – bývalého rektora Vysoké školy uměleckoprůmyslové v Praze ...

Za Janem Simotou zůstávají navždy ve městě Plasy stopy jeho tvůrčí práce, které zde zanechal při tvorbě Památníku osvobození. Jeho jméno nebude našimi občany zapomenuto.



Josef Palma

KVĚTY PROVONĚLY ZÁMEK.

Motto: Květy, které jsou vypěstovány z lásky, jsou překrásné. Schubertovi, Bor u Tachova

Tímto velice výstižným zápisem z kroniky letošní výstavy se vracím krátkým ohlédnutím k 10. ročníku výstavy ZÁMECKÝ KVĚT 2007, kterou pořádala ZO ČZS Plasy letos v srpnu v zámku.

Výstava byla tentokrát věnována výhradně výpěstkům místních občanů, i nečlenů organizace, nebyly tu proto k vidění květiny cizích vystavovatelů. Na adresu výstavy se dá říci, že to byla opravdu „naše“

FOTŘI SE NARODILI V PLASÍCH.

Okolo desáté hodiny sobotní, 15. září 2007, za přítomnosti zvaných přátel a náhodných kolemjdoucích zahájila v Plasích činnost nová fotokupina FO3, krátce řečeno **foťři**. Jejimi členy jsou František Lorenz a Václav Cach z Plas, Jan Hornof z Třemošné a moje maličkost Jiří Dobrý z Plzně. A jaký je cíl našeho focení? Fotografiemi chceme zachycovat krásy a zajímavosti našeho kraje i celé planety vytvořené přírodou nebo činností člověka. I když každý člověk má trochu jiný názor i pohled na svět, nechceme nijak ovlivňovat tvořivost kohokoliv z nás. Naopak chceme zvát hosty - fotografy se svými



výtvořky mezi nás, aby tak docházelo k lepšímu vzájemnému chápání fotografie. Potěšením pro nás je skutečnost, že nám bylo majitelem cukrárny umožněno právě v Plasích vystavovat fotografie členů, případně hostů. Pravidelní či náhodní návštěvníci tak budou moci průběžně obdivovat či kriticky hodnotit tyto výtvořky. O dalších chystaných akcích čtyřky FO3 se dozvíte z tisku a vylepených plakátů. A pro vás, kteří jste nebyli účastníky slavnosti představení foťřů na veřejnosti, přikládám fotografii Františka Lorenze, zachycující náladu před cukrárnou při společném focení.

Ze fotokupinu FO3 Plasy Jiří Dobrý.

DDM RADOVÁNEK

Letní prázdniny jsme trávili s dětmi na několika táborech a jako vždy nám prázdninový čas velice rychle utekl. Od září jsme pracovali na náboru do našich zájmových útvarů a na organizaci nového školního roku. 1.10. jsme zahájili pravidelnou činnost kroužků, metodických programů a během



tohoto měsíce také uskutečnili několik akcí pro veřejnost. Například jsme zdobili trika textilními barvami, připravovali podzimní výzdobu se seniory, o podzimních prázdninách jsme byli na bruslení ve Sportaréně v Třemošné a také proběhla naše velká akce – Drakiáda. V současné době začínáme připravovat zimní akce, na které vás srdečně zveme.

Rozvrh kroužků DDM Radovánek Plasy na školní rok 2007/2008
 Dům dětí a mládeže Radovánek Kaznějov, odloučené pracoviště PLASY, Školní 280
 tel.: 373 322 255, 605 247 135 ddmplasy@volny.cz

Taekwon-do od 6let	Pondělí	17,30 - 19	Tělocvična ZŠ
Keramika děti	Pondělí	15,30 - 17	Dílna DDM
Volejbal	Pondělí	16 - 17,30	Tělocvična SOŠ
Gymnastika do 12 let	Úterý	14 - 15.30	Tělocvična ZŠ
Anglický jazyk děti	Úterý	15 - 16	Klubovna DDM
Anglický jazyk dospělí - mírně pokročilí	Úterý	16 - 17	Klubovna DDM
Anglický jazyk začátečníci	Úterý	17 - 18	Klubovna DDM
Zdravotní cv. ženy II	Úterý	19 - 20	Tělocvična ZŠ
Kreativní podvečery pro mládež a dospělé II	Úterý	19 - 21	Klubovna DDM
Klub maminek a dětí	Středa	9,30- 11	Klubovna DDM
Zdravotní cvič. Ženy I	Středa	15 - 16	Tělocvična DDM
Kreativní odpoledne pro seniory	Středa	14 - 16	Klubovna DDM
Kreativní podvečery pro mládež a dospělé I	Středa	17- 20	Klubovna DDM
Tvořivé ruce	Čtvrtek	14-15,30	Klubovna DDM
Aerobik děti I.	Čtvrtek	15- 16	Tělocvična ZŠ
Aerobik děti II.	Čtvrtek	15 - 16	Tělocvična ZŠ
Letecký modelář	Čtvrtek	16-17,30	Klubovna DDM
Cvičení pro rodiče s dětmi	Čtvrtek	16 - 17	Tělocvična ZŠ
Florbal do 10 let	Čtvrtek	16 - 17	Tělocvična SOŠ
Florbal od 10 let	Čtvrtek	17- 18	Tělocvična SOŠ
Florbal od 15 let	Čtvrtek	18 - 19	Tělocvična SOŠ
Keramika pro mládež a dospělé	Čtvrtek	16- 18	Dílna DDM
Cvičení na míčích	Čtvrtek	18 - 19	Tělocvična DDM
Jóga dospělí	Čtvrtek	16,30 - 18	Tělocvična DDM
Jóga dospělí	Čtvrtek	18,30 - 20	Půda internát SOŠ

Plán příležitostných akcí listopad – prosinec 2007

LISTOPAD

- 7.11. Kreativní podvečer pro mládež a dospělé – podzimní košťata, cena 150 Kč
 Od 17 hodin, přihlášky do 31.10.2007
- 27.11. Kreativní podvečer v Ondřejově – Adventní věnce - od 19 hodin
- 29.11. Vánoční bludičky – vánoční stezka pro skupiny a rodinné týmy, start u lávky na Velkou louku od 16,30 – 17,30 hodin, cena 10 Kč

PROSINEC

- 1.12. Vánoce v Porsche
- 2.12. Vánoce v Hypernově
- 3.12. Advent v Radovánku – Den pomerančový, od 13 – 16 hodin, zdarma
- 4.12. Advent v Radovánku – Den čertovský, od 13 – 16 hodin, zdarma

- 5.12. Advent v Radovánku – Den perníčkový, od 13 – 16 hodin, zdarma
- 6.12. Advent v Radovánku - Den mýdlový, od 13 – 16 hodin, zdarma
- 10.12. Advent v Radovánku – Den svíčkový, od 13 – 16 hodin, zdarma
- 11.12. Advent v Radovánku – Den jablíčkový, od 13 – 16 hodin, zdarma
- 12.12. Setkání se seniory – vánoční ozdoby, od 14 hodin, cena 50 Kč
- 12.12. Kreativní podvečer pro mládež a dospělé – vánoční aranžmá, cena 150 Kč
Od 17 hodin, přihlášky do 5.12.2007
- 21.12. Šachový turnaj – 5. ročník - pro plaské školy, od 8 hodin, cena 20 Kč

Tel. 373 322 255, 605 247 135, 736 635 717, e-mail: ddmplasy@volny.cz, plasy@radovanek.cz Web: www.radovanek.cz

Volejbalové okénko

Začátkem října nám skončila podzimní část okresního volejbalového přeboru žen. Když jsme tuhle soutěž začaly v 80. letech pod vedením současného starosty, pana Miloslava Hurta, hrát, bylo v ní asi 9 týmů. Dnes bohužel své volejbalové síly měříme už pouze se čtyřmi. V letošním ročníku soutěže se nám daří a držíme si první příčku v tabulce a to i přes problémy s hráčskou základnou, kterou tvoří 9 hráček – Helena Motisová, Martina Švarcová, Vendula Votíková, Jana Němečková, Jana Rothová, Radka Sebránková, Marcela Matoušková, Hana Žižková a Lucie Průšová. Desátým členem družstva je náš dlouholetý rozhodčí pan Josef Ráliš, který na nás dohlíží s píšťalkou už od našich žákovských let.

Kromě pravidelných letních tréninků na hřišti Sokola Plasy, chodíme hrát také v zimě každou středu od 19.30 h do tělocvičny Gymnázia Plasy. Kdo jste „pokročilý volejbalista“ a ve středu večer se doma nudíte, přijďte si s námi zahrát. Tréninky jsou pravidelné s občasnými dohrávkami „v zámku“.

Tradičně také pořádáme koncem roku „Předsilvestrovský turnaj příchozích“. Jelikož se Vánoce nezadržitelně blíží, začíná být aktuální pozvánka na ten letošní, který plánujeme na 29. prosince. Bližší informace najdete na plakátech a internetových stránkách Sokola Plasy.

<http://www.sweb.cz/sokolplasy/>

Zdravíme všechny sportovní plaské příznivce a těšíme se na shledání na některé z našich akcí.



Volejbalový oddíl žen TJ Sokol Plasy

Hubertova jízda Plasy

V sobotu 6.října 2007 v deset hodin dopoledne zahájil ředitel Střední odborné školy Plasy, Ing. Václav Kožíšek, již tradiční Hubertskou jízdu. Jeho přání, aby všichni šťastně a bez úrazu dorazili do cíle a úspěšně překonali všechny nástrahy asi patnáctikilometrové tratě, vyslechlo 21 jezdců, kteří se letos jízdy zúčastnili, a také téměř 150 přihlížejících diváků. Potom odvedl učitel téže školy, Pavel Bulín, který

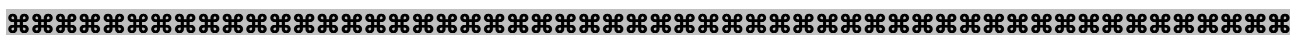
jel v čele na koni Věnka, pole jezdců a jezdkyň na první čtyři překážky. Již tady se ukázalo, že dnešek nebude pro všechny jednoduchý, protože u koní nervozita udělala svoje a i ti koně, kteří doma skákali v pohodě, začali najednou „štycovat“. Dva jezdcí dokonce díky tomu opustili sedlo – naštěstí bez následku. Potom jelo

pole jezdců krásnou krajinou Plaska na letišti, kde čekaly nejenom další překážky, ale bohužel i další pády. Všichni však naštěstí bez úrazu pokračovali dál k Lomanům a přes Korýtku na loučku poblíž Plání, kde se jezdcí i diváci po zásluze občerstvili. Po krátkém odpočinku čekala patrně nejatraktivnější část Hubertovy jízdy. Věnka odvedla koně s jejich jezdcí na okraj



sklizeného pole, dlouhého asi 800 m, a pak, po hlasitém : „Ted’!!!!“, vyrazili nažhavení koně se svými pány na závěrečný dostih. Koníci se řítili ze všech sil mohutně povzbuzováni jezdcí i diváky a prostor cíle doslova prolétli. Za Věnkou byl nejrychlejší kůň paní Nágrové z Třemošné, která se tak stala vítězkou, na dalším místě se umístil kůň ze Starého Plzně s Mirkou, třetí a páté místo obsadili strýc a synovec Vaníčkoví z Bukoviny a mezi ně se vtěsnila kobylka Lucy z Potvorova s jezdkyňí Kristýnou. Celkovým vítězem Hubertovy jízdy však nakonec byla Petra Hašová ze Železné Rudy, které se podařilo najít ztracený liščí ocas, hlavní trofej dne. Mezi jezdcí bylo poměrně hodně absolventů i současných žáků pořádající školy, studenti agropodnikání, kteří mají už z hlediska svého oboru ke koním blízko, ale i studenti obchodní akademie, kteří tak dokázali, že i ekonomové mohou mít k přírodě a koním velice kladný vztah. Sponzory akce bylo Město Plasy a Mlékárna Kralovice, kterým tímto pořadatelé děkují.

Pavel Bulín



Drakiáda

DDM Radovánek ve spolupráci s AK Plasy, Městem Plasy a rádiem Kiss Proton pořádal již IV. ročník Drakiády.

Program:

Prezence do soutěží od 13,30

hod do 14,00 hod

Létání draků od 14,00 hod

Ukázky letového provozu

Ekologické okénko

Kategorie hodnocení:

1. O nejhezčího draka - vlastní výroba. Vítězem se stal drak s číslem 28, soutěžící Martin Klíma. 2. O nejhezčího draka - koupený. Vítězem se stal drak s číslem 50, soutěžící Markéta



jediná maličkost, a to řeka Radbuza. Cimrman se nezalekl ani této překážky. Podle dochovaných záznamů se Cimrmanovi podařilo pod řekou prokopat chodbu do sklepení pivovaru, kterou se sudy kutálely samospádem až na náměstí. Důmyslným systémem zpětných uzávěrů byly sudy ze šachty do sklepení restaurace vyplaveny vodou z řeky do relikviáře kostela Svatého Dominika, odkud byly rozváženy do okolních restaurací.

Přestože tímto způsobem se podařilo Cimrmanovi odstranit z Pražské ulice obtěžující hluk, a na čtvrtinu snížit počet vozků pivovaru, nedostalo se mu uznání. Páter si na radnici neustále stěžoval, že mu kostel vlhne. Propuštění a nezaměstnaní vozkové se vzbouřili, a spojovací chodbu mezi pivovarem a centrem Plzně zasypali, zazdili a zatopili, aby získali zpět svá teplá místa. To Cimrmana natolik odradilo od jeho dalších experimentů, že z Plzně znechucen odejel.

ODHALENÍ PAMĚTNÍ DESKY

Dne 27. srpna léta páně 1992 byla odhalena v obci Dolní Bělá doktorem Zdeňkem Svěrákem na zdi zdejšího hostince „U Rajchů“ pamětní deska, věnovaná našemu velikánu přelomu minulého století, našemu Járovi Cimrmanovi. Nápis na této desce je pravděpodobně znám většině obyvatelstva. Ale pro nezaspěčené bych rád zopakoval zlatá slova na černém ještě jednou: „V tomto hostinci Jára Cimrman, český génus, nikdy nepřenocoval.“

Ačkoli podnět k vytvoření této pamětní desky a tato slova vyšla z úst přední vědecké kapacity a člověka, kterého si všichni nesmírně vážíme a obdivujeme, musíme s tímto výrokiem zásadně nesouhlasit. Členové badatelské větve TRUSu se totiž po vzoru našich pražských kolegů věnují usilovně vědecké činnosti, aby odhalili další skutečnosti, které by Járu Cimrmana zviditelnily jako českého génia, který stál u kolébky názorů a vynálezů, které urychlily chod dějin a které se nesmazatelně zapsaly do historie všech národů, bez rozdílu politického přesvědčení, vyznání a barvy pleti.

Dochovalo se několik fotografií, na jejichž zadní straně je Cimrmanovou rukou hůlkovým písmem napsaný záhadný nápis: „VRCHNÍ SKVĚLÝ, DOLNÍ BĚLÁ“. Vědecké kapacity se dlouho domnívaly, že Cimrman byl spokojen s obsluhou v této restauraci, a že zde i přespal se svojí celovečerní láskou Marianou Gruntorádovou, o níž se hanlivě říkalo, že je stará panna. Cimrman toto její hanlivé označení zrušil, respektive jeho první část ponechal, a druhou část zrušil jediným škrtem svého pera.

Profesor Smoljak, který nápisy na fotografiích podrobil hypermanganové zkoušce, zjistil, že výklad je úplně jiný. Fotografie byly pořízeny fotoaparátem Cimrmanovy vlastní konstrukce, který měl jen jednu jedinou vadu. A to, že ze spodu do přístroje vnikalo světlo. Čili vrchní okraj fotografie byl skvělý, ale dolní bělal. Proto byly na Cimrmanových fotografiích poznámky: „Vrchní skvělý, dolní bělá“.

V dnešní době, je i malému dítěti jasné, že vnikne-li do fotoaparátu světlo jakýmkoli jiným otvorem než objektivem, je celý negativní film navždy znehodnocen. Jelikož ale všichni členové TRUSu pracují na přísně vědecké bázi, rozhodli se, že výše uvedené tvrzení prověří odbornými pokusy. Pověřili proto svého kolegu pana inženýra Jan Vaize, aby se této práci ujal. Po dvacátém šestém zničeném negativním kinofilmu bylo všem členům souboru jasné, že vnikne-li do fotoaparátu světelný paprsek jakýmkoli jiným otvorem, než čočkou, je celý film navždy znehodnocen. Ke cti inženýra Vaize musíme ovšem podotknout, že ostatních třicet čtyři plánovaných pokusů financoval kolega Vaiz ze své vlastní kapsy a štěrby ve spodní části rozšiřoval výlučně v aparátech, které patřily do jeho osobního vlastnictví. Výsledky svého bádání shrnul kolega Vaiz ve své třisestránkové knize „Světlo a stín,“ která by měla v nejbližší době vyjít tiskem.

Dosavadním pátráním členové TRUSu zjistili, že Jára Cimrman v Dolní Bělé nejen že pravděpodobně přenocoval, ale že v jejím okolí i krátce žil a pracoval. Důkazy o jeho pobytu jsou dosud uloženy ve státních i soukromých archívech, a na jejich základě byla zpracována předběžná studie jeho pobytu na severním Plzeňsku.

Za Trnovskou uměleckou společnost TRUS Jan Lidl, Dolní Bělá
Pokračování v dalším čísle Plaského zpravodaje

Gymnázium Plasy

Stará cesta 363
tel. 373 323 070
fax 373 322 134
e-mail: info@g-plasy.cz
www.g-plasy.cz

Vás zve na **DNY OTEVŘENÝCH DVEŘÍ:**
v sobotu: 24.11. 2007 od 10.00 do 12.00 hodin
v pátek: 18.1. 2008 ve 13.00 hodin

nabízíme:

- osmileté a čtyřleté studium s možností přijetí bez přijímacích zkoušek
- (osmileté studium s prospěchem do 1,333, čtyřleté studium s prospěchem do 1,5)
- možnost přestupu ze ZŠ do nižších ročníků osmiletého studia
- nové progresivní formy výuky s využitím internetu, dataprojektorů, notebooků, vizualizéru a interaktivní tabule
- kurzy PC, jazykové, sportovní, zahraniční exkurze, roční zahraniční pobytové studium

VZDĚLANOSTI PATŘÍ BUDOUCNOST



Plaský
ZPRAVODAJ č.4/2007

Vydává MěÚ Plasy – Plzeňská 285, 331 01 Plasy, www.plasy.cz

Redakční rada:

Mgr.Miloslav Hurt, Ing.Josef Domabyl, Ing. Václav Cejthamr, Ph.D., Ing.Ivo Kornatovský

Grafická úprava: Ivo Kornatovský

Do tohoto čísla přispěli:

Mgr.Miloslav Hurt, Ing.Josef Domabyl, Jindra Sadílková, Eva Sebránková, P. Pavel Větrovec, Th.D., Jaromír Nový, Mgr.Jana Čiháková, Václav Cach, Jaroslava Šustová, Ing.Ivo Kornatovský, Jiří Dobrý, Jan Líd, Josef Palma, Pavel Bulín

Fotografie: Archiv obce, I.Kornatovský, Radovánek, F.Lorenz

Uzávěrka čísla 1/2008 je 17.1.2008

